



מאירס - ג'זינט - מכון ברוקדייל
MYERS - JDC - BROOKDALE INSTITUTE
مایرس - جوینت - معهد بروکدیل

מרכז אנגלברג לילדים ולנוער

מיפוי דרכי פעולה לקידום התלמידים
המתקשים בבתי הספר היסודיים
של רשת 'מעין החינוך התורני':

תמצית וכיווני פעולה

דליה בן רבי ♦ רונלי רותם
וצ'יסלב קונסטנטינוב ♦ מרים כהן-נבות

המחקר הוזמן על ידי האגף לחינוך מוכר שאינו רשמי במשרד החינוך
באמצעות לשכת המדען הראשי, משרד החינוך, ומומן בסיועם



4496
BR-ES-39-13



נט-מכון ברוקדייל מהו?

47096-10

Brookdale

מרכז ארצי למחקר יישומי בשירותי רווחה, הוקם ב-1974, בשירות מדינת ישראל, האולם היהודי והקהילייה הבין-לאומית

ארגון עצמאי ללא כוונת רווח, המופעל כשותפות בין הג'וינט העולמי (AJJDC), ממשלת ישראל וקרן אינז ודוד מאירס.

צוות של אנשי מקצוע המקדישים עצמם למחקר יישומי בסוגיות חברתיות בעלות קדימות עליונה בסדר היום הלאומי

קבוצת חשיבה שנטלה על עצמה מחויבות לסייע לקובעי המדיניות ולספקי השירותים בתכנון וביישום מדיניות ותכניות בתחום שירותי הרווחה

מרכז לשיתוף פעולה במחקר העוסק בחילופי ידע מקצועי ומקיים פורומים מיוחדים בעולם היהודי ובזירה הבין-לאומית

מרכז הנוקט בגישה רב-תחומית למחקר המבוססת על סדרת יעדים ארוכי טווח

תרבות ארגונית המאפשרת היענות מהירה וגמישה לאתגרים ולהזדמנויות להשפיע

תחומי מחקר עיקריים ותוכניות מחקר ייחודיות

- ♦ מרכז אנגלברג לילדים ולנוער
- ♦ מרכז סמוקלר לחקר מדיניות הבריאות
- ♦ המרכז לחקר מוגבלויות ותעסוקת אוכלוסיות מיוחדות
- ♦ המרכז לחקר הזיקנה
- ♦ הבטחת איכות בשירותים חברתיים
- ♦ הערכת כוח אדם ותכנון חברתי
- ♦ למידה מהצלחות ולמידה מתמשכת במערכות חברתיות
- ♦ קליטת עלייה
- ♦ האוכלוסייה הערבית בישראל
- ♦ שיתוף פעולה במזרח התיכון
- ♦ שיתוף פעולה עם הקהילות היהודיות
- ♦ שיתוף פעולה בין-לאומי

שלוש קרנות מיוחדות

- ♦ קרן מנדל ברמן למחקר על ילדים עם מוגבלות
- ♦ קרן קוני וברט רבינוביץ למחקר יצירתי חדשני
- ♦ קרן מרשל ויינברג לשיתוף פעולה ופיתוח מקצועי

מיפוי דרכי פעולה לקידום התלמידים המתקשים בבתי הספר היסודיים של רשת 'מעין החינוך התורני':

תמצית וכיווני פעולה

דליה בן רבי רונלי רותם וצ'יסלב קונסטנטינוב מרים כהן-נבות

המחקר הוזמן על ידי האגף לחינוך מוכר שאינו רשמי במשרד החינוך
באמצעות לשכת המדען הראשי, משרד החינוך, ומומן בסיועם

הנתונים, הממצאים, המסקנות, הדעות וההמלצות
הם של צוות המומחים מטעם המכון ועל אחריותם בלבד



ירושלים

כסלו תשע"ד

**PRACTICES TO ADVANCE LOW-ACHIEVING STUDENTS IN 'MA'AYAN HACHINUCH
HATORANI' (HAREDI) ELEMENTARY SCHOOLS: Executive Summary and Future Directions**

Dalia Ben-Rabi, Ronli Rotem, Viacheslav Konstantinov, Miriam Cohen-Navot

עריכת לשון: ענת ברבריאן

הפקה והבאה לדפוס: לסלי קליינמן

מאיירס-ג'וינט-מכון ברוקדייל

ת"ד 3886

ירושלים 91037

טלפון : 02-6557400

פקס : 02-5612391

כתובת האינטרנט : www.jdc.org.il/brookdale





פרסומים נוספים של מאירס-ג'וינט-מכון ברוקדייל בנושא

בן-רבי, ד'; קוברסקי, ר'; קונסטנטינוב, ו'; רותם, ר'; כהן-נבות, מ'. **מיפוי דרכי הפעולה של בתי הספר היסודיים וחטיבות הביניים לקידום התלמידים המתקשים: מחקר חוזר (תשע"ב). תמצית המחקר וכיווני הפעולה.** תמ-13-38.

אשכנזי, י'; טופילסקי, ט'; שגיא, ש'; אנגיל, מ'. לקראת פרסום. **שירותים פסיכולוגיים בבתי ספר יסודיים בשגרה ובחירום.**

בן רבי, ד'; עמיאל, ש'. 2010. **תכניות תגבור לימודי לאחר שעות אחר הלימודים: מטרות, דרכי פעולה ומדדים לבחינת איכות התכנית.** דמ-10-567.

כהן-נבות, מ'; לוי, ד'; קונסטנטינוב, ו'; עוואדיה, א'; ברוך-קוברסקי, ר'; חסין, ט'. 2009. **מיפוי דרכי הפעולה של בתי הספר היסודיים וחטיבות הביניים לקידום התלמידים המתקשים.** דמ-09-509.

להזמנת פרסומים נוספים ניתן לפנות למאירס-ג'וינט-מכון ברוקדייל, ת"ד 3886, גבעת הג'וינט, ירושלים 91037, טל': 02-6557400, פקס: 02-5612391, דואר אלקטרוני: brook@jdc.org.il

ניתן לעיין בפרסומים אלה גם באתר המכון: www.jdc.org.il/brookdale

דברי תודה

ברצוננו להודות לאנשים הרבים שתרמו לביצוע מחקר זה:

באגף לחינוך מוכר שאינו רשמי במשרד החינוך, ברצוננו להודות למר יהודה פינסקי, מנהל האגף, ולגבי רות אלמליח, מפקחת ארצית, על ייזום המחקר ועל הליווי לאורך כל הדרך; ולמפקחי האגף על סיועם בהבנת מאפייני החינוך החרדי וביצירת הקשר עם המוסדות.

ברשת 'מעייין החינוך התורני', ברצוננו להודות לגבי אסתר אטיאס, אחראית אזורית מטעם הרשת – מרכז וירושלים, שללא תמיכתה קשה היה להגיע לאחוזי ההיענות הגבוהים למחקר. תודה גם להנהלת הרשת ולאנשי המקצוע במטה על התמיכה בקיום המחקר ועל שסייעו בכל הנדרש, ולמנהלות ולמחנכות בבתי ספר שונים, שתיארו בהרחבה את הנעשה במוסדותיהן ואפשרו לנו ללמוד על התמונה הכוללת של ההתמודדות עם התלמידים המתקשים.

אנו מודים לאנשי מקצוע נוספים שתרמו להרחבת הבנתנו את עולם המושגים של החינוך החרדי, ביניהם הגבי רחל הלר, ד"ר סימה זלצברג, ד"ר הסתר פאס (מכללת ספיר), ד"ר גד אבקסיס, ואנשי הצוות במכון אחי"ה ובמרכז לילד ולמשפחה בבני-ברק; ולכל המנהלים והמחנכים שהשתתפו בסקר ותרמו את המידע שאיפשר את ביצוע מחקר זה.

אנו מודים מאוד לאנשי לשכת המדען הראשי במשרד החינוך, בראשות פרופ' זכריה מדר, על הסיוע בכל שלבי המחקר.

אנו מודים לחברי צוות מאירס-ג'וינט-מכון ברוקדייל: לפרופ' גיק חביב, מנכ"ל המכון, על ליווי המחקר לאורך כל הדרך, וכן לכל חברי צוות המרכז לילדים ולנוער, ובמיוחד לדגנית לוי, על הייעוץ בעבודת השדה, ולשרון עמיאל, שסייעה בכתיבת חלק מהפרקים. תודה לאסף שרון על הייעוץ בניתוח הנתונים, לתמרה יהלומי ובן שלומי, שריכזו את עבודת השדה, לרויטל אביב-מתוק, לענת ברבריאן וללסלי קליינמן על תרומתן בהפקת הדוח.

פרק 5: דרכי הפעולה של בתי הספר של רשת 'מעיין החינוך התורני' לעומת בתי הספר הממלכתיים והממלכתיים-דתיים

- 24 תרשים 12: תלמידים מתקשים בכיתה על פי דיווח המחנכים, לפי סוג פיקוח
- 25 תרשים 13: שימוש במידע לצורכי איתור על פי דיווח המחנכים, לפי סוג פיקוח
- 25 תרשים 14: ממוצע תלמידים בכיתה שלגביהם נעשו פעולות לאיתור ולזיהוי קשיים על פי דיווח המחנכים, לפי סוג פיקוח
- 26 תרשים 15: שימוש בהוראה של שני אנשי צוות ובשיטות להתמודדות בכיתה הטרוגנית על פי דיווח המחנכים, לפי סוג פיקוח
- 27 תרשים 16: השימוש בהקבצות, לפי סוג פיקוח
- 28 תרשים 17: הכיתות ובתי הספר שבהם קיימים אנשי מקצוע וסוגי סיוע לתלמידים מתקשים, לפי שלב חינוך ולפי סוג פיקוח
- 30 תרשים 18: פניית המחנכים לאנשי מקצוע (תדירות: פעם בחודש לפחות), לפי סוג פיקוח
- 30 תרשים 19: תמיכה בצוות החינוכי על פי דיווח המחנכים, לפי סוג פיקוח
- 31 תרשים 20: בתי ספר המקיימים קשר שוטף עם גורמים בקהילה, לפי סוג פיקוח
- 32 תרשים 21: הגורמים הפדגוגיים החיצוניים המעורבים בתכניות החיצוניות, לפי סוג פיקוח
- 33 תרשים 22: עמדות המנהלים כלפי הכנסת תכניות חיצוניות לבית הספר, לפי סוג פיקוח
- 34 תרשים 23: הפער בין צורכי התלמידים לבין קבלת הסיוע ועל יכולתם להתמודד עם צורכי התלמידים על פי דיווח המחנכים, לפי סוג פיקוח
- 34 תרשים 24: התלמידים המקבלים סיוע מסוגים שונים מתוך כלל התלמידים הזקוקים לסיוע, על פי דיווח המחנכים, לפי סוג פיקוח

1. הרקע

קידום של התלמידים המתקשים בלימודים ובהסתגלות לבית הספר הוא אחד מיעדיה החשובים של מערכת החינוך בישראל. לשם כך פועלים בתי הספר במגוון דרכים. מטרת המחקר היא ללמוד על דרכי הפעולה לקידום התלמידים המתקשים הקיימות בבתי הספר היסודיים של רשת החינוך החרדית 'מעין החינוך התורני', ועל הקשיים והצרכים של בתי הספר בתחום זה. המידע אמור להוות בסיס לתכנון המדיניות ולתכנון דרכי התערבות הולמות לקידום התלמידים המתקשים ולשמש את הגורמים העוסקים בתחום זה במשרד החינוך, ברשת 'מעין החינוך התורני', ברשויות המקומיות, בבתי הספר ובארגוני המגזר השלישי. המחקר נערך במקביל למחקר שמיפה את הפעילויות לקידום תלמידים מתקשים בבתי הספר הממלכתיים והממלכתיים-דתיים בארץ.

הלמידה היא ערך חשוב המאפיין את החברה החרדית. הילד החרדי שווה במשך רוב שעות היום במוסדות החינוך, והלמידה אמורה להקיף את כלל עולמו. הדבר מתבטא בשעות הלימודים הארוכות יחסית (לעומת שעות הלימודים במערכת החינוך הממלכתית), בייחס לקשיים בבית הספר, במעורבות הרבה של בית הספר בחיי התלמידים ובחיי הוריהם ועוד.

תלמידי האוכלוסייה החרדית לומדים בבתי ספר שונים מאלו של מערכת החינוך הממלכתית והממלכתית-דתית (רובם תחת פיקוח האגף לחינוך מוכר שאינו רשמי). תלמידי כיתות א-ח בבתי הספר החרדיים מהווים בשנת הלימודים תשע"ב, לפי נתוני משרד החינוך, כ-24% מתלמידי בתי הספר היסודיים דוברי העברית בחינוך הרגיל.

בתי הספר החרדיים מחולקים לשתי קבוצות על פי מידת הפיקוח של משרד החינוך עליהם: בתי ספר מוכרים שאינם רשמיים ובתי ספר במעמד 'פטור'. חלוקות קיימות גם על פי ההשתייכות לזרם דתי (חסידי, ליטאי, ספרדי ועוד), והלימודים מבוססים על הפרדה מגדרית בין בנים לבנות. לכל אלו יש השפעה על התנהלות בתי הספר עם התלמידים המתקשים.

'מעין החינוך התורני' היא רשת החינוך השנייה בגודלה במגזר החרדי, היא משתייכת לפיקוח המוכר שאינו רשמי ולמדו בה, בתשע"ב, כ-33,000 תלמידים, שהיוו כ-17% מהתלמידים בשלב החינוך היסודי בחינוך החרדי הרגיל (לא כולל בתי ספר של החינוך המיוחד). על פי קובץ המוסדות של משרד החינוך ורישומי הרשת, בשנת הלימודים תשע"ב פעלו במסגרת הרשת 167 בתי ספר יסודיים¹ (לא כולל בתי ספר לחינוך מיוחד), מחולקים לפי מגדר: 83 בתי ספר לבנים, 51 בתי ספר לבנות ו-33 בתי ספר מעורבים². בצד השתייכותה לחינוך החרדי, לרשת מאפיינים ייחודיים. בתי הספר של הרשת פרוסים בכל הארץ, אך רבים מהם ממוקמים בפריפריה או בשכונות חלשות מבחינה כלכלית. המיפוי המובא

¹ במהלך המחקר התגלו כמה שינויים במספר וייעוד בתי הספר ובסופו של דבר נכללו בו 170 בתי ספר.

² את הביטוי 'בתי ספר מעורבים' טבעו ברשת 'מעין החינוך התורני' והוא מתייחס למוסדות בהם ישנן כיתות לבנים וכיתות לבנות השייכות לאותו מוסד, גם אם לא באותו מבנה. בדרך כלל אלו הם בתי הספר המיועדים לקהילות בעלות רקע מגוון מבחינת החרדיות המאפיינת את ההתנהלות היומיומית של אנשיהן. רוב בתי הספר המעורבים הם בתי ספר ביישובים בפריפריה, וחלקם נמצאים בשכונות מסוימות בערים חרדיות או מעורבות במרכז הארץ.

כאן הוא ראשון מסוגו בבתי הספר של 'מעין החינוך התורני' ובמערכת החינוך החרדית בכלל. על אף שבתי הספר של הרשת מייצגים פלח אוכלוסייה ייחודי בחברה החרדית מבחינת התפיסה הדתית ומבחינת מאפייני אוכלוסיית היעד, נכונותם להשתתף במיפוי פותחת לראשונה צוהר לעולמה של כלל החברה החרדית בהתמודדותה היום-יומית עם קשייהם של תלמידים ולצורכיהם של בתי הספר בתחום זה.

ממצאי המחקר מספקים תמונה מקיפה על פעילות בתי הספר לקידום התלמידים המתקשים, על הערכת המנהלים והמחנכים את המידה שבה הסיוע הניתן לתלמידים המתקשים הולם את צורכיהם ומקדם אותם, על קשיים ואתגרים ביישום הפעילויות ועל צרכים לא מסופקים. עם זאת, חשוב להבהיר כי אין בממצאי המחקר מידע מעמיק על אודות איכות יישומן של הפעילויות או על אודות מידת ההצלחה בהשגת יעדיהן.

2. השיטה

המיפוי נעשה באמצעות סקר בקרב כלל מנהלי בתי הספר היסודיים (כיתות א-ח, לא כולל בתי ספר של החינוך המיוחד) של רשת החינוך 'מעין החינוך התורני' ובקרב מדגם מחנכים מבתי ספר אלה. המידע נאסף בשאלונים למילוי עצמי למנהלים ובראיונות טלפוניים למחנכים, במהלך שנת הלימודים תשע"ב (2011-2012).

להגדרת המושגים הנכללים במחקר יש חשיבות גדולה בשמירה על אחידות בין המשיבים. בכל נושא בשאלון הוצגה הגדרת המושגים הרלוונטיים למנהלים ולמחנכים. המסגרת המושגית התבססה על שני מחקרים דומים שנעשו במערכת החינוך הממלכתית והממלכתית-דתית; הראשון, בשנת הלימודים תשס"ו (2006) והשני – בשנת הלימודים תשע"ב (2012 – להלן "המחקר הארצי"). בשלב המקדים של המחקר הראשון נבנתה מערכת המושגים הדרושה להגדרת "תלמידים מתקשים" ולהגדרת הפעולות השונות שנוקטים בתי הספר, על סמך הספרות המקצועית ועל סמך שיחות עם אנשי מקצוע. תהליך זה היה הבסיס למערכת המושגים בשאלונים גם במחקר הנוכחי. עם זאת, בשלב המקדים של המחקר הנוכחי עודכנה מערכת המושגים והותאמה לתכנים ולמערכת המושגים המקובלים במערכת החינוך החרדי. זאת, על סמך סקירת עבודות שנכתבו על האוכלוסייה החרדית ועל סמך ראיונות עם אנשי המקצוע במשרד החינוך, ברשתות החינוך החרדי, במוסדות המשתתפים במתן הכשרה ובסיוע לתלמידים באוכלוסייה החרדית, בשתי רשויות חרדיות ובבתי ספר. בעקבות פעולות אלה נערכו ההתאמות בשאלונים, אך מרבית הנושאים והשאלות זהים לאלו הנמצאים במחקר הארצי; וכך אפשר להשוות בין הממצאים משני המחקרים.

אוכלוסיית המחקר כוללת את המנהלים ואת המחנכים בבתי הספר היסודיים (כיתות א-ח, לא כולל בתי ספר לחינוך מיוחד) של רשת 'מעין החינוך התורני'. פינינו לכל 170 בתי הספר (81 בתי ספר לבנים, 55 בתי ספר לבנות ו-34 בתי ספר מעורבים) והתקבלו שאלונים מ-143 בתי ספר (86% היענות).

מדגם המחקרים כלל 240 מחנכים ומחנכות, עם נציגות לכל בתי הספר. הייתה פנייה ל-229 מחנכים (7 מנהלים לא מסרו פרטי קשר של המחנכים בבית ספרם), ומתוכם רואיינו 158 מחנכים שהם 66% מהמחנכים במדגם ו-69% מהמחנכים שאליהם פנו בפועל. בניתוח הנתונים שוקלל מספר המחנכים, כך שייצג את מספר בתי הספר מהסוגים שונים.

הדוח המלא כולל פירוט והעמקה בכל אחד מהנושאים הנ"ל, לוחות ותרשימים להמחשה, סקירת הספרות הרלוונטית לעבודת בתי הספר עם תלמידים מתקשים ומידע שנאסף בראיונות עם אנשי מקצוע בעולם החינוך החרדי. ניתן למצוא אותו באתר מכון ברוקדייל.³

להלן פירוט הממצאים העיקריים.

הממצאים מוצגים בנוגע לכלל בתי הספר היסודיים ברשת, תוך כדי שילוב נתונים מנהליים מקובצי משרד החינוך. פרק נפרד בדוח מיוחד למאפייניהם של בתי הספר מהסוגים השונים (על-פי מגדר). לבסוף מוצגות השוואות בתחומים נבחרים לנתונים שהתקבלו במחקר הארצי המקביל על בתי הספר הממלכתיים והממלכתיים-דתיים. זאת, במטרה לתת תמונה רחבת הקשר של פעילות בתי הספר של רשת 'מעין החינוך התורני'.

3. דרכי הפעולה של בתי הספר של רשת 'מעין החינוך התורני' לקידום התלמידים המתקשים

קידום של תלמידים המתקשים בלימודים ובהסתגלות לבית הספר הוא אחד מיעדיה החשובים של מערכת החינוך בישראל, גם בבתי הספר החרדיים נערכים לכך באופנים שונים. מהממצאים עולה כי מבחינות רבות אופני ההתמודדות של בתי הספר של רשת 'מעין החינוך התורני' ושל בתי הספר הממלכתיים (היסודיים ו/או חטיבות ביניים) דומים, עם זאת עולה גם כי היקף הצרכים הלא מסופקים גדול יותר בבתי הספר של הרשת. נושא זה יידון בהרחבה בהמשך.

בפרק זה מוצגים ממצאי המחקר בנושאים הבאים: שיעור התלמידים המתקשים על פי הערכת המנהלים והמחנכים, היערכות בתי הספר לעבודה עם תלמידים מתקשים, אסטרטגיות לקידום כלל התלמידים והתלמידים המתקשים, מערך התמיכה בצוות ההוראה הבית-ספרי, קשר של בתי הספר עם גורמים חיצוניים, הקשיים בעבודה עם תלמידים מתקשים ומידת המענה על הצרכים לפי תפיסת צוותי בתי הספר.

³ www.jdc.org.il/brookdale

א. מאפייני בתי הספר והצוותים החינוכיים שהשתתפו בסקר

בבתי הספר של רשת 'מעין החינוך התורני' מספר התלמידים הממוצע לכיתה הוא כ-19 תלמידים בכיתה, ומספר התלמידים בכל בית ספר הוא כ-220. אוכלוסיית התלמידים, כפי שהדבר משתקף במדד הטיפוח,⁴ חלשה מבחינה חברתית-כלכלית – רק 10% מבתי הספר של הרשת שייכים למדדי הטיפוח הנמוכים – בתי ספר עם אוכלוסייה חזקה יחסית (לעומת שליש מבתי הספר בחינוך הממלכתי).

הוותק הממוצע של מנהלי בתי הספר בהוראה הוא 23 שנים, ובניהול בית ספר כלשהו – 12 שנים. לכל המנהלים יש השכלה פורמלית כלשהי, לרוב גם בתחומי החינוך. עם זאת, למעט מנהלים חסרה השכלה אקדמית בתחומי החינוך. ותק ההוראה הממוצע של המחנכים הוא כ-12 שנים. לרובם (74%) יש תעודת הוראה ולמחציתם (51%) יש תואר ראשון בחינוך או במקצוע אחר. מלבד זאת, ל-30% ממחנכי בתי הספר לבנים יש הסמכה לרבנות ובערך למחצית ממחנכות הבנות וממחנכי בתי הספר המעורבים יש השכלה פורמלית חלקית, כגון הכשרות או שנות לימודים לקראת תואר (52% ו-54% בהתאמה).

ב. שיעור התלמידים המתקשים

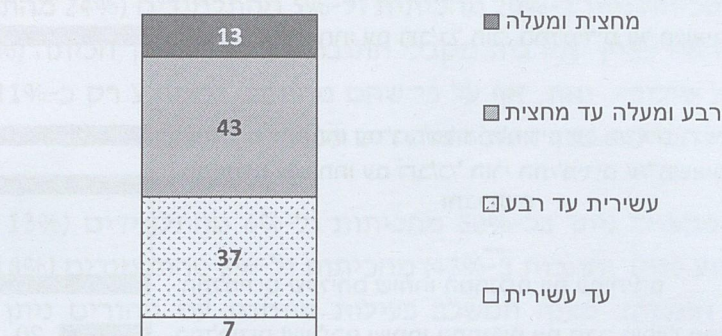
המנהלים והמחנכים התבקשו להעריך את מספר התלמידים המתקשים בבית הספר ובכיתה, על פי הגדרה אחידה: "נגדיר תלמידים מתקשים כתלמידים אשר רמת הישגיהם הלימודיים נמוכה באופן משמעותי מהמצופה לשכבת הכיתה ו/או יש להם בעיות התנהגות והסתגלות שמפריעות להם ללמוד. הגדרה זו כוללת עולים חדשים, שמתקשים ללמוד ולהסתגל לבית-הספר ותלמידים הזכאים לשעות שילוב. ההגדרה אינה כוללת תלמידים בכיתות של החינוך המיוחד".

הגדרה זו מתבססת על הערכה מקצועית של ממלאי השאלונים ומטרתה לכוון את הנשאלים להתמקד בילדים שהמחקר מבקש לעסוק בהם. במסגרת המחקר הארצי שנערך בתשס"ו נערך מחקר מקדים נרחב לבחינת המושגים הנכללים בשאלון. אחת ממטרות המחקר המקדים הייתה לבדוק האם יש תפיסה משותפת של המונח "תלמידים מתקשים". בחינת הגדרות המרואיינים הראתה דמיון רב בין הגדרותיהם להגדרה שהוצגה על ידי צוות המחקר. בגיבוש השאלון הסופי הגדרת המונח "תלמידים מתקשים" חודדה והוסברה, והיא שימשה כאמור גם במחקר הארצי בתשס"ו, גם במחקר הארצי בתשע"ב, וגם במחקר הנוכחי.

בממוצע, העריכו המחנכים כי 29% מהתלמידים בכיתותיהם הם תלמידים מתקשים (30% בבתי ספר לבנים, 27% בבתי ספר לבנות, 32% בבתי ספר מעורבים). כעשירית (13%) מהמחנכים העריכו כי למעלה ממחצית מהתלמידים בכיתתם הם תלמידים מתקשים (ר' תרשים 1).

⁴ מדד הטיפוח הוא כלי מנהלי לצורך הקצאת שעות לימוד לבתי הספר. המדד מתייחס למאפיינים הבאים של אוכלוסיית התלמידים: השכלת ההורה המשכיל ביותר; פריפריאליות; מדד כלכלי; שילוב של ארץ לידה וארץ מצוקה. מדד הטיפוח נע בין 1 (בתי ספר עם מאפיינים חזקים, הזקוקים לעזרה מעטה, לבין 10 – בתי ספר הזקוקים לעזרה רבה. לצורך הניתוח בפרק זה חולקו כלל בתי הספר בארץ לשלוש קבוצות זהות בהיקפן, על פי מדד הטיפוח: 1- השליש העליון של בתי הספר הזקוקים לעזרה מעטה; 2- השליש השני, הזקוקים לעזרה ברמה בינונית, 3- השליש התחתון של בתי הספר, הזקוקים לעזרה הרבה ביותר.

תרשים 1: התלמידים המתקשים בכיתה על פי הערכת המחנכים (באחוזים)



המחנכים שהעריכו שבכיתתם אחוז כזה של תלמידים מתקשים

ג. תהליכי איתור וזיהוי צרכים ותכנון העבודה עם המתקשים

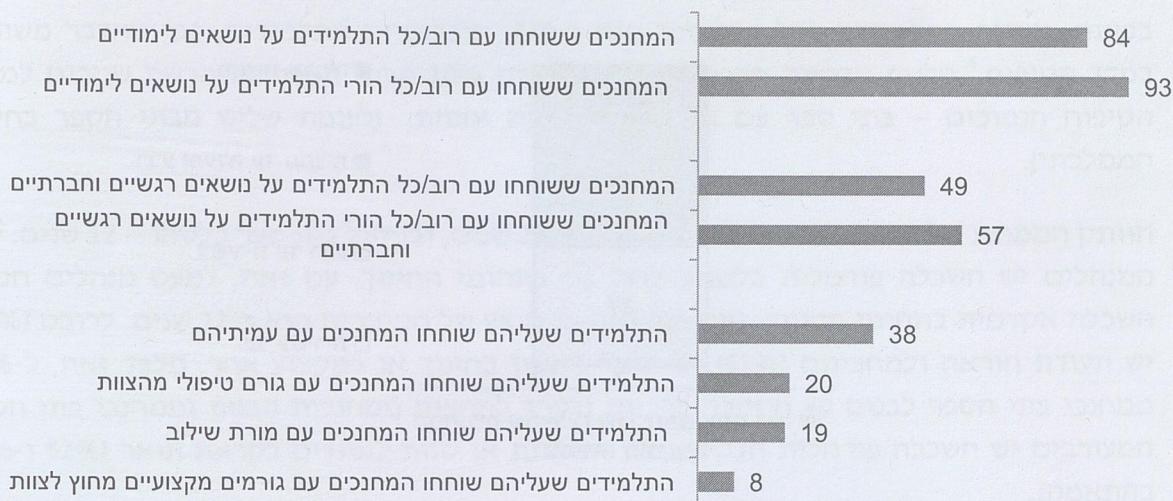
כדי להעניק את המענה המיטבי לתלמידים המתקשים יש לאתרם ולתכנן עבורם את העבודה ואת סוגי הסיוע שיקבלו; כך שיענו על צורכיהם. תהליכים אלה משמעותיים במיוחד כאשר המשאבים מוגבלים. המחנכים התבקשו לדווח על מידת השימוש שלהם במקורות המידע בבואם לזהות קשיים אצל תלמידים ועל תהליכי תכנון העבודה עם תלמידים אלה (ר' תרשים 2).

רוב המחנכים (75%) דיווחו על שימוש בתוצאות מבחנים או במבדקים סטנדרטיים כדי לאתר קשיים אצל תלמידים. שמונים וארבעה אחוזים מהם דיווחו שהם שוחחו בשנת עריכת הסקר עם רוב התלמידים או עם כולם על נושאים לימודיים ו-93% מהם שוחחו בעניין זה עם רוב התלמידים או עם כולם. כמחצית (49%-ו-57% מהמחנכים בהתאמה) מהמחנכים דיווחו על שיחות עם רוב התלמידים או עם הוריהם בנושאים רגשיים וחברתיים.

כמו כן, המחנכים ציינו כי הם נעזרים בעמיתיהם בצוות ובגורמים מקצועיים מחוץ לצוות בית הספר ומשוחחים אתם על הקשיים ועל הצרכים של תלמידיהם: עם עמיתיהם שוחחו המחנכים על 38% מתלמידיהם; עם גורם טיפולי מהצוות שוחחו על 20% מתלמידיהם, עם מורת שילוב שוחחו על 19% מתלמידיהם, ועם גורמים מקצועיים מחוץ לצוות התייעצו המחנכים בנוגע לאחוזים מעטים בלבד (8%).

תכנית העבודה האישית מאפשרת לתכנן את ההתערבות ואת המעקב אחר יישומה. על פי דיווח המחנכים, תכניות אישיות הוכנו עבור 17% בממוצע מתלמידי כיתותיהם. כמחצית מהתכניות (46%) הוכנו לתלמידים הזכאים ל"סל שילוב" על פי דרישת חוק החינוך המיוחד. עם זאת, יתר התכניות הוכנו לתלמידים מתקשים אחרים, שאינם זכאי סל שילוב. על פי דיווח המחנכים, רוב התכניות (84%) הן בתחומים לימודיים וכמחציתן גם בהיבטים רגשיים-התנהגותיים.

תרשים 2: איתור וזיהוי צרכים אצל התלמידים המתקשים על פי דיווח המחנכים (באחוזים)



ד. האסטרטגיות העיקריות למתן מענה לשונות בין התלמידים

בתי הספר משתמשים באסטרטגיות המיועדות לתת מענה לשונות הקיימת בין כלל התלמידים, כפעילות לכלל תלמידי בית הספר, היכולה לסייע גם לתלמידים המתקשים. פעילות זו כוללת שימוש בשיטות הוראה להתמודדות עם השונות בין תלמידי הכיתה (כגון שימוש באמצעים חווייתיים בהוראה, חלוקת הכיתה לקבוצות (באופן אקראי או על פי רמות, הקבוצות) ותוספת של כוח אדם לכיתה (מורה או כוח אדם לא מוסמך).

כשני שלישים (65%) מהמחנכים דיווחו שהם מיישמים בכיתתם שיטת הוראה אחת לפחות להתמודדות עם השונות בין תלמידים:

- ◆ השיטה הנפוצה ביותר היא שימוש באמצעים חווייתיים בהוראה (63% מהמחנכים דיווחו כי הם משתמשים בשיטה זו).
- ◆ ההקבצות נהוגות בערך במחצית מבתי הספר ובכל שכבות הלימוד: 45% ממנהלי בתי הספר דיווחו על קיום הקבוצות בכיתות א-ו. על קיום הקבוצות בכיתות ז-ח דיווחו 37% ממנהלי בתי הספר.
- ◆ הוראה של שני מורים יחד והוראה משותפת של מורה ושל כוח אדם לא מוסמך קיימות בבתי ספר מעטים (7%-8% בהתאמה).

ה. האסטרטגיות העיקריות לסיוע לתלמידים המתקשים

היקף יישום האסטרטגיות

רוב בתי הספר מפעילים אסטרטגיה כלשהי למתן סיוע לתלמידים מתקשים, מבין חמש האסטרטגיות שעליהן נשאלו: תגבור לימודי בתוך הכיתה, תגבור לימודי מחוץ לכיתה, טיפול על ידי אנשי מקצוע,

חונכות בתחום הרגשי-חברתי, סיוע מבוסס קשר עם הורים (ר' תרשים 3). בממוצע מיושמות בכל בית ספר כ-3 אסטרטגיות. האסטרטגיה הרווחת ביותר היא תגבור לימודי מחוץ לכיתה: הוא ניתן ב-81% מכלל הכיתות ול-18% מכלל התלמידים (22% מהתלמידים באותן כיתות שבהן ניתן תגבור). תגבור לימודי בתוך הכיתה ניתן ב-20% מהכיתות ול-5% מהתלמידים (24% מהתלמידים באותן כיתות שבהן ניתן תגבור). ראוי לציין שמרבית מקבלי התגבור הלימודי בתוך הכיתה (63% מהמקבלים תגבור כזה) הם זכאי "סל שילוב". זאת, אף על פי שהם מהווים, בממוצע רק כ-11% מתלמידי הכיתות (לעומת 29% מתלמידי הכיתות בסך הכול המוגדרים על ידי המחנכים כ"תלמידים מתקשים").

סיוע טיפולי-מקצועי ניתן בכ-50% מהכיתות ול-6% מהתלמידים (13% מהתלמידים באותן כיתות שבהן ניתן סיוע כזה), וחונכות ב-43% מהכיתות ול-8% מהתלמידים (18% מהתלמידים באותן כיתות שבהן ניתנת חונכות). מענה המשלב פעילות מיוחדת עם ההורים ניתן בכ-20% מהכיתות ול-5% מהתלמידים (25% מהתלמידים בכיתות שבהן מתקיימת פעילות מיוחדת עם ההורים). בסך הכול 24%, בממוצע, מן התלמידים בכיתות שבמדגם מקבלים לפחות אחד מ-4 סוגי הסיוע הישירים הללו, ללא הבדל מובהק בין בתי הספר, לפי קבוצת הטיפוח שאליה הם משתייכים.

מלבד אסטרטגיות אלו, עלה במהלך המחקר המקדים ומהמפוי עצמו, כי בבתי הספר ניתנים סוגי סיוע נוספים, הייחודיים לבתי הספר החרדיים:

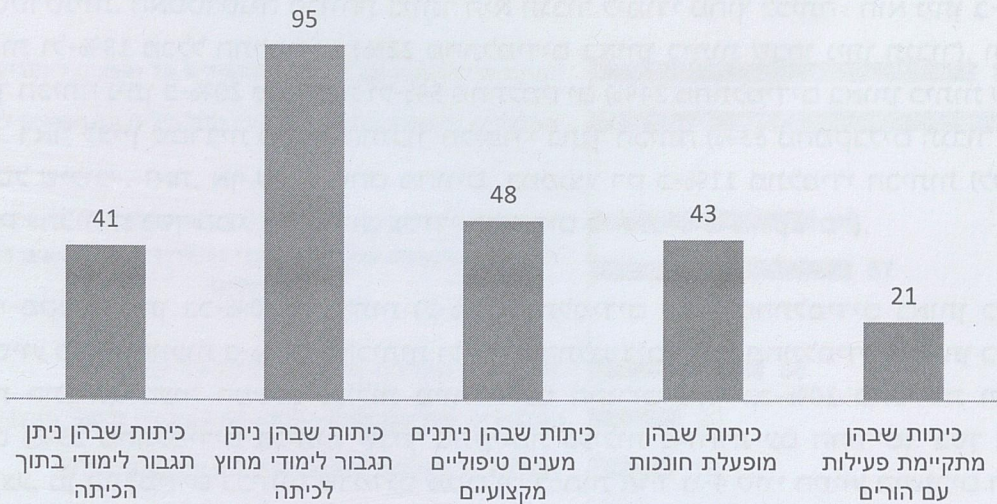
◆ מענה לצרכים לימודיים

- **חונכות לימודית:** בבתי ספר רבים, במידה רבה יותר בבתי הספר התורניים לבנים, תלמידים בוגרים וחזקים מבחינה לימודית חונכים תלמידים צעירים יותר המתקשים בלימודיהם.
- **מבצעי לימוד:** בבתי ספר רבים מקובל לקיים "מבצעי לימוד" במתכונת כיתתית, שכבתית או בית-ספרית, במועדים קבועים. במסגרת "מבצע" כזה, נדרשים התלמידים ללמוד ולשנן כמות מרוכזת של חומר לימודי.

- ◆ **מענה לצרכים הרגשיים:** ב-38% מבתי הספר דווח על איש צוות שאינו בעל מקצוע טיפולי, שנותן לתלמידים סיוע רגשי. כמו כן, המנהלים מספרים כי נוסף על הסיוע הטיפולי המקצועי, הם פועלים יחד עם הצוות כדי להעלות את המודעות בבית הספר לצרכיהם הרגשיים של התלמידים. רבים מהם ציינו בשאלות הפתוחות כי הם משקיעים תשומת לב ב"יצירת אווירה חמה ותומכת" או ב"עידוד התלמידים"; מנהלים אחרים הדגישו את הצורך בחיזוק הקשר האישי ואחרים הדגישו את הצורך בהסתכלות על היבטים ייחודיים של התלמידים המתקשים.

פעילות עם הורי התלמידים המתקשים: בבתי הספר לבנים נהוג להפעיל, בעבור כלל התלמידים, למידה משותפת של בנים ואבותיהם, במסגרת **הפרויקט "אבות ובנים"**. לרוב, זוהי התארגנות של בית הספר (בעזרת גוף חיצוני "מרכז אבות ובנים העולמי") במטרה לחזק את התלמידים מבחינה לימודית ורגשית, לחזק את מעורבות ההורים בחינוך ילדיהם ולחזק ואת הקשר בין ההורים לבית הספר.

תרשים 3: הכיתות שבהן ניתן סיוע מסוגים שונים (באחוזים)



כוח האדם המספק את מגוון סוגי התגבור והסיוע הוא גורם בעל חשיבות רבה בקביעת איכותם של סוגי הסיוע, אך בצד הרצון לספק את המענה בעזרת כוח אדם מקצועי ומיומן, שימוש בכוח אדם בלתי מקצועי מאפשר לסייע לתלמידים רבים יותר בבית הספר. התגבור הלימודי, בתוך הכיתה וגם מחוצה לה, ניתן ברוב בתי הספר על ידי מורים מקצועיים ועל ידי מורי שילוב (71%-ו-45%; 71%-ו-88% בהתאמה), אולם בערך במחצית מבתי הספר התגבור הלימודי ניתן גם על ידי כוח אדם בלתי מקצועי (43% בתגבור הלימודי בתוך הכיתה ו-54% בתגבור הלימודי מחוץ לכיתה). גם החונכות הלימודית, מעצם טיבה, ניתנת לא על ידי מורים מקצועיים. חונכות רגשית-חברתית היא פתרון מתאים מבחינה תרבותית לבתי הספר החרדיים, מפני שהיא מאפשרת מתן מענה זמין ופנים-קהילתי, והחונכות אף נתפסת כמצווה. עם זאת, ב-87% מבתי הספר דווח על שימוש בכוח אדם לא מקצועי לחונכות). ראוי לציין, עם זאת, שב-45% מבתי הספר דווח גם על מורים שמשמשים כחונכים.

קשיים ביישום האסטרטגיות למתן המענים לתלמידים המתקשים

נוסף על המחסור בכוח אדם ועל קשיי התקציב (כולל תקציב לתשתיות מתאימות כמו חדרים לביצוע פעילויות עם תלמידים מתקשים), הפסד החומר הנלמד בכיתה עקב יציאת תלמידים מתקשים לתגבור לימודי או לטיפול על חשבון שעות לימודים צוין כקושי משמעותי. הקשיים הנוספים שצוינו הם קשיים בתיאום ובתמרון בין צורכי כל התלמידים בכיתה, העדר מעקב ובקרה על עבודתם של החונכים ואיכות החונכים והכשרתם. מלבד זאת, צוין כקושי העדר שיתוף הפעולה של ההורים והגעה לא עקבית לפעילויות השונות.

הערכת המנהלים והמחנכים את התרומה של סוגי הסיוע השונים לתלמידים

המחקר לא כלל בדיקה אמפירית של יעילות הפעולות השונות המתבצעות בבתי הספר, אולם המנהלים והמחנכים, שבבית ספרם ובכיתתם ננקטו האסטרטגיות השונות, התבקשו להעריך את תרומתן. בנוגע לרוב האסטרטגיות, אחוז נמוך יותר מן המחנכים, לעומת המנהלים, היו סבורים כי הן תורמות מאוד לקידום התלמידים המתקשים:

מענה לצורכי כלל תלמידי הכיתה: כאמור, הוראת שני מורים יחד והוראה של מורה וכוח אדם בלתי מוסמך יחד בכיתה מתקיימות בבתי ספר בודדים בלבד. עם זאת, באותם בתי ספר ובכיתות שבהם הן מתבצעות, הן זוכות להערכה רבה: כל המנהלים שבבית ספרם שני מורים מלמדים יחד בכיתה העריכו שהוראה מסוג זה מקדמת את התלמידים המתקשים "במידה רבה/רבה מאוד". שיעור נמוך יותר מן המחנכים הסכימו עם הערכה זו (71%). נוסף על כך, שני שלישים מהמנהלים (67%) וכמחצית מהמחנכים (52%) שבבית ספרם מורה וכוח אדם בלתי מוסמך מלמדים יחד בכיתה, העריכו אותה כמקדמת במידה "רבה" או "רבה מאוד" את התלמידים המתקשים.

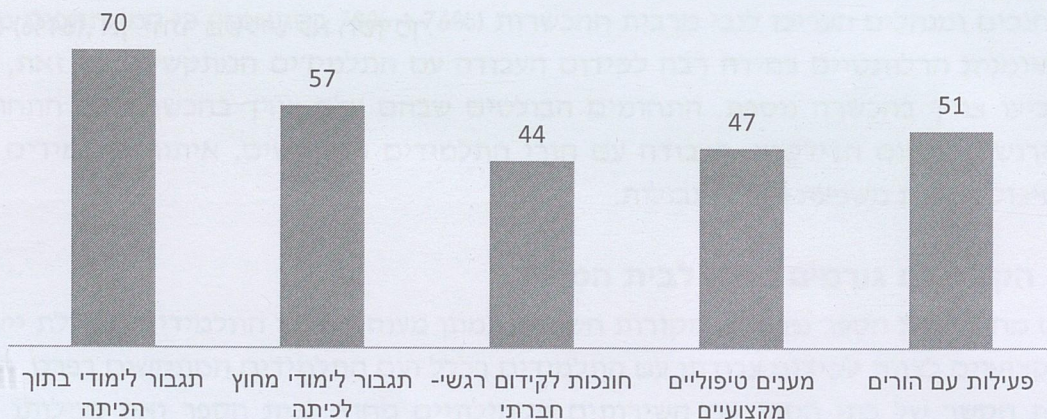
תגבור לימודי רוב המנהלים (90%) וכמחצית מן המחנכים (57%) ציינו שהתגבור הלימודי מחוץ לכיתה מקדם מאוד את התלמידים המקבלים אותו. כ-70% מהמנהלים ומהמחנכים העריכו כי התגבור הלימודי בתוך הכיתה מקדם מאוד את התלמידים המקבלים אותו.

סיוע רגשי-חברתי: כ-80% מהמנהלים וכ-50% מהמחנכים ציינו כי הן המענים הטיפוליים המקצועיים, הן החונכות והן הפעילויות המיוחדות עם ההורים מקדמים מאוד את התלמידים המתקשים המקבלים אותם.

האם ניתנות מספיק שעות סיוע?

מן הנתונים עולה כי חלק ניכר מן המחנכים (70%) היו סבורים כי בתגבור הלימודי בתוך הכיתה ניתנות מספיק שעות. לגבי שאר האסטרטגיות, רק כמחצית מהמחנכים או פחות מכך הסכימו כי ניתנות מספיק שעות: תגבור לימודי מחוץ לכיתה (57%), פעילויות מיוחדות עם ההורים (51%), חונכות לקידום רגשי-חברתי (44%) וסיוע טיפולי-מקצועי (47%). כפי שראינו, גם שביעות הרצון של המחנכים מסוגי סיוע אלו נמוכה יותר (ר' תרשים 4).

תרשים 4: מחנכים¹ שדיווחו (במידה רבה או רבה מאוד)^א כי ביישום האסטרטגיות ניתנות מספיק שעות (באחוזים)



¹ אחוזים מתוך המחנכים שדיווחו על יישום האסטרטגיה בכיתתם.
^א קטגוריות נוספות לבחירה היו: במידה בינונית, במידה מועטה, בכלל לא.

1. מערך התמיכה לצוות ההוראה הבית-ספרי

מערך התמיכה לצוות ההוראה הבית-ספרי הוא רכיב משמעותי בחיזוק יכולתם של הצוותים החינוכיים להתמודד עם אתגרי העבודה החינוכית בכלל, ועם הצורך לספק מענה מיוחד לתלמידים המתקשים בפרט. במחקר נבדק השימוש בשני מנגנוני תמיכה עיקריים – התמיכה הארגונית כפי שהתבטאה בקשר עם עמיתים בשיחות, בתכנון ובעבודת הצוות; והכשרות בנושאים הקשורים לקידום תלמידים מתקשים.

מערך התמיכה הארגונית (ר' תרשים 5)

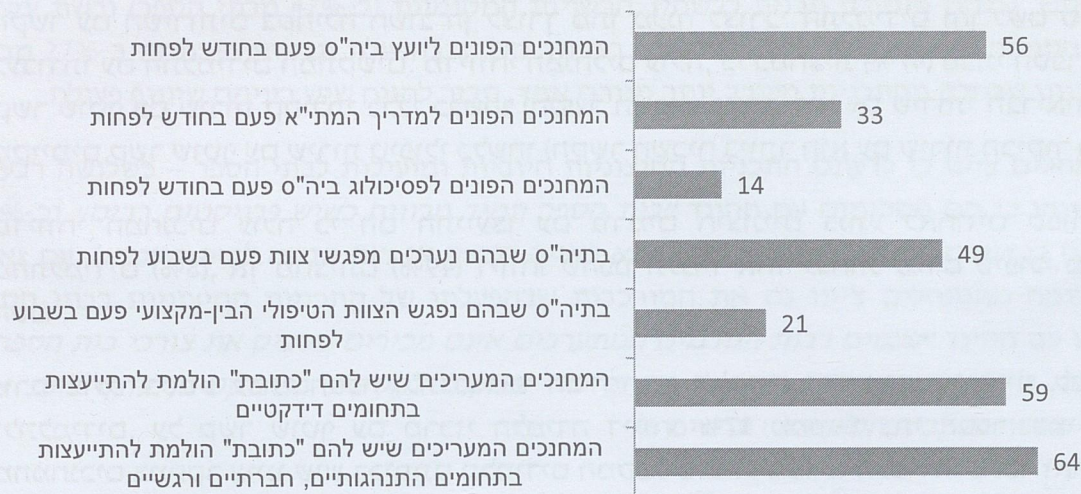
עמיתים ואנשי מקצועות הטיפול: המחנכים נעזרים בבעלי תפקידים מומחים בתחום ההוראה והטיפול ובעמיתיהם לצוות, לצורך העבודה עם התלמידים המתקשים. מקרב עמיתיהם, מנהלי בית הספר וסגניהם הם הכתובת העיקרית למחנכים בנושא זה (69% מהם נמצאים אתם בקשר פעם בשבוע לפחות). בקרב אנשי המקצועות הטיפולים, 56% מהמחנכים פונים ליועצת בית הספר פעם בחודש לפחות ו-33% מהמחנכים אמרו כי הם מתייעצים בתדירות זו עם מדריך המתי"א (אף על פי שלפי דיווחי המנהלים, מדריך מתי"א פועל באופן קבוע רק ב-15% מבתי הספר). לפסיכולוג בית הספר פונים 14% מהמחנכים בתדירות זו.

ישיבות הצוות בבתי הספר: בערך במחצית (49%) מבתי הספר נערכים מפגשי צוות פעם בשבוע לפחות (בשאר בתי הספר התדירות נמוכה יותר), וב-40% מהם מתקיימים מפגשים שבועיים של הצוות המוביל. רק ב-21% מבתי הספר נפגש הצוות הטיפולי הבין-מקצועי פעם בשבוע לפחות.

השתתפות מחנכים בישיבות: כשליש (36%) מן המחנכים משתתפים בישיבה כלשהי פעם בשבוע או יותר, ואחוז דומה (35%) דיווחו על השתתפות במפגשי הצוות הטיפולי, פעם בחודש או יותר.

תחושת תמיכה: כשני שלישים מהמחנכים ציינו כי הם מעריכים שיש להם "כתובת" הולמת ("במידה רבה" או "רבה מאוד") להתייעצות בתחומים הדידקטיים (59%) וגם ההתנהגותיים, החברתיים והרגשיים (64%), אך יותר משליש לא חשו כך.

תרשים 5: התייעצויות, עבודת צוות ותחושת המחנכים שיש להם כתובת להתייעצות (באחוזים)



הכשרה (הדרכות והשתלמויות) לקידום העבודה עם התלמידים המתקשים

בהכשרה הרלוונטית לקידום העבודה עם התלמידים המתקשים השתתפו במהלך שנת המחקר אנשי צוות מ-59% מבתי הספר. כרבע (26%) מהמחנכים דיווחו כי השתתפו בהכשרה בשנת הסקר, וכמחציתם (47%) דיווחו כי השתתפו בהכשרה במשך חמש השנים הקודמות. רוב המחנכים (88%) שהשתתפו בהכשרה דיווחו שהיא כללה למידה עיונית וכמחציתם (45%) דיווחו שההכשרה כללה גם סדנת התנסות. רק כרבע (27%) דיווחו על הכשרה שכללה גם ליווי שוטף של העבודה בבית הספר, לעומת כשליש ממשתפי ההכשרות בבתי הספר הממלכתיים. רכיב זה של ההכשרות נחשב בספרות המחקרית ועל ידי אנשי המקצוע כבעל חשיבות רבה בהטמעת תוכני ההכשרה בעבודתם השוטפת של המורים.

מחנכים ומנהלים העריכו לגבי מרבית ההכשרות (76% ו-78% בהתאמה) כי המשתתפים מקבלים ידע ומיומנות הרלוונטיים במידה רבה לקידום העבודה עם התלמידים המתקשים. עם זאת, רבים מהם הביעו צורך בהכשרה נוספת. התחומים הבולטים שבהם עלה צורך בהכשרה הם התחום החברתי והרגשי, התחום הדידיקטי, העבודה עם הורי התלמידים המתקשים, איתור התלמידים המתקשים וטיפול בבעיות משמעת והצבת גבולות.

ז. הקשר עם גורמים מחוץ לבית הספר

גם מחוץ לבית הספר נמצאים מקורות חשובים למתן מענה לצורכי התלמידים ולקבלת ייעוץ ותמיכה מקצועיים לצוות לקידום עבודתו עם התלמידים בכלל ועם התלמידים המתקשים בפרט. המחקר בדק את הקשר של בתי הספר עם השירותים הקהילתיים מחוץ לבית הספר ואת פעילותן של תכניות ההתערבות החיצוניות המופעלות בבתי הספר. יש לציין כי במקביל לקיומם של שירותים המיועדים לכלל האוכלוסייה, כולל הקהילה החרדית, התפתחו סוגי סיוע ייחודיים לבתי הספר החרדיים; בעיקר מרכזי למידה המספקים תמיכה לתלמידים המתקשים ולבתי הספר.

הקשר עם גורמים בקהילה

הקשר עם השירותים בקהילה חשוב הן לצורך מתן מענה לצורכי התלמידים והן לשם סיוע לצוות בעבודתו עם התלמידים המתקשים. מדיווחי המנהלים עולה, כי כמחצית (47%) מבתי הספר מקיימים קשר שוטף עם שירות קהילתי כללי כלשהו (הקשר השכיח ביותר הוא עם שירותי הבריאות), ו-39% מקיימים קשר שוטף עם שירות טיפולי כלשהו (הקשר השכיח ביותר הוא עם שירות הביקור הסדיר).

מדיווחי המחנכים עולה כי הם התייעצו עם גורמים חיצוניים בנוגע לאחוזים ספורים בלבד מהתלמידים (8%), אך מחציתם (49%) דיווחו שהפנו תלמיד אחד לפחות לגורם טיפולי מחוץ לבית הספר.

גורם בולט בסיוע לבתי הספר ולתלמידים הם מרכזי הלמידה, הנותנים שירותים לבתי הספר ולתלמידים. על קשר שוטף עם מרכזי הלמידה דיווחו 17% ממנהלי בתי הספר. כמו כן, 20% מהמחנכים במחקר ציינו שיש בכיתתם תלמידים המקבלים סיוע ממרכז הלמידה. מלבד זאת, דווח על 4% מהתלמידים שמקבלים סיוע מאנשי המקצוע ממרכז הלמידה שמגיעים לבית הספר.

תכניות חיצוניות לקידום התלמידים המתקשים

לצורך המחקר, תכנית חיצונית הוגדרה כתכנית המופעלת בתוך בית הספר אך במעורבות פדגוגית של גורמים שמחוץ לבית הספר עצמו, כולל משרד החינוך, הרשת החינוכית ('מעין החינוך התורני' במקרה זה), הרשות המקומית וארגונים שונים. המעורבות הפדגוגית עשויה להתבטא בהכנסת היוזמה לבית הספר, במתן הכשרה לצוות שיפעיל אותה, בריכוז התכנית או בהפעלתה הישירה לתלמידים (ולא רק במימון התכנית).⁵

על פי דיווחי המנהלים, התכניות החיצוניות לקידום התלמידים המתקשים מופעלות ב-42% מבתי הספר וב-15% מהכיתות, ומשתתפים בהן 14% מהתלמידים בממוצע. מדיווחי המנהלים עולה כי כמחצית (49%) מן התכניות פועלות 4 שנים לפחות, כשליש (32%) פועלות שנתיים-שלוש ו-19% החלו לפעול בתשע"ב, שבה התבצע המחקר.

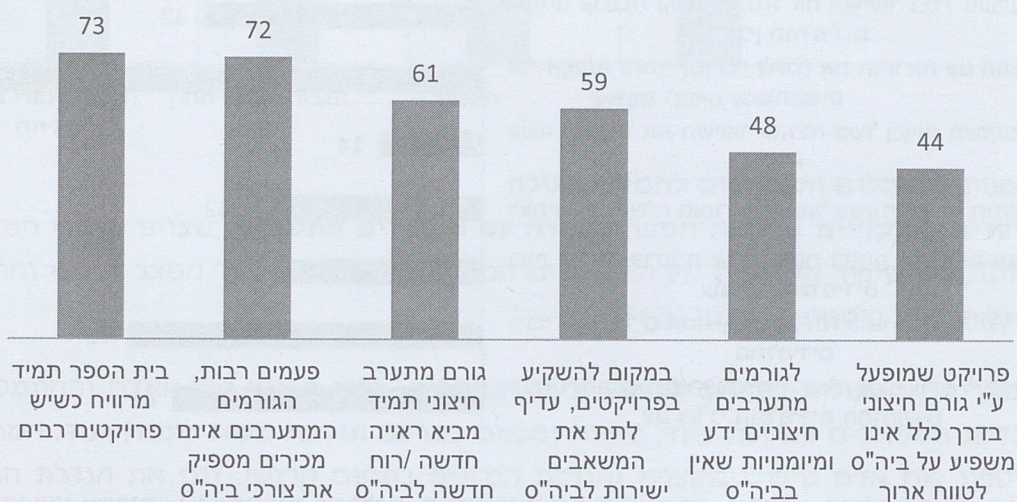
התכניות החיצוניות בבתי הספר מציעות מגוון סוגי סיוע, הן בתחומים הלימודיים והן בתחומים הרגשיים-חברתיים, למשל, תגבור לימודי (39% מהתכניות) וחונכות (32%). אחת התכניות החיצוניות היא "מיל"ית", תכנית כלל-ארצית לקידום תלמידים בתחום הלימודי והחברתי, בשיתוף קרן רש"י, המיועדת לתלמידים ממשפחות ממעמד חברתי כלכלי נמוך; תכנית נוספת היא "שליבים", תכנית הדגל של הרשת, שהיא תוצר של שיתוף פעולה בין הרשת לקרן וולפסון ובשיתוף רשויות מקומיות; מטרתה למנוע נשירה ונשירה סמויה של תלמידים בכל שלבי החינוך. תכניות חיצוניות נוספות, בשיתוף משרד החינוך, כוללות הנחיית צוותי ההוראה בתחומי האנגלית והמתמטיקה.

⁵ תכניות התערבות חיצוניות בבתי ספר מבקשות להיות שותפות במאמץ לצמצום פערים בחינוך, וככאלה יש להן היקפי פעולה שונים, **אופי פעולה ויישום** שונה ו**מטרות** מגוונות הנוגעות לתחומי מעורבותן ולאוכלוסיות אליהן הן פונות. בדוח זה אנו מתמקדים בתכניות המכוונות לקידום תלמידים מתקשים.

הגורמים החיצוניים המשתתפים בתכניות אלו הם בעיקר ארגוני מגזר שלישי מהמגזר החרדי (ב-48% מבתי הספר שבהם מופעלת תכנית כלשהי), הרשויות המקומיות (ב-47% מבתי הספר) ורשת 'מעין החינוך התורני' (ב-42% מבתי הספר). משרד החינוך מעורב בהפעלת תכניות חיצוניות ב-27% מבתי הספר. כיוון שבחלק מהתכניות מעורב יותר מגורם אחד, סביר להניח שיש ביניהם שיתוף פעולה.

רוב המנהלים ציינו כי לדעתם התכניות החיצוניות חיוביות ומועילות לבתי הספר – כשלושה רבעים מהם דיווחו כי הם מסכימים עם ההיגד "בית הספר תמיד מרוויח כשיש פרויקטים רבים" וכ-60% מסכימים כי "גורם מתערב חיצוני תמיד מביא ראייה חדשה או רוח חדשה לבית הספר". עם זאת, שיעור דומה מהמנהלים ציינו גם את המורכבות שבהפעלתן של התכניות החיצוניות בבתי הספר והסכימו עם ההיגד "פעמים רבות הגורמים המתערבים אינם מכירים מספיק את צורכי בית הספר". זאת ועוד, כ-60% מהמנהלים הסכימו עם ההיגד "במקום להשקיע בפרויקטים, עדיף לתת את המשאבים ישירות לבית הספר" (ר' תרשים 6).

תרשים 6: עמדות המנהלים¹ כלפי הפעלת תכניות חיצוניות בבתי הספר (באחוזים)



¹ מנהלים שדיווחו כי הם "מסכימים בהחלט" או "די מסכימים". קטגוריות נוספות היו: "מתלבטים", "די לא מסכימים", "בהחלט לא מסכימים".

בנוגע לרוב התכניות החיצוניות, המנהלים והמחנכים העריכו כי הן תורמות במידה רבה לתלמידים המתקשים (77% מהתכניות על פי הערכת המנהלים, 65% מהתכניות על פי הערכת המחנכים). נוסף על התרומה לתלמידים המתקשים, המחנכים דיווחו כי רוב התכניות (75%) תורמות "במידה רבה" או "רבה מאוד" לכלל התלמידים בבית הספר. כלומר, המחנכים ציינו כי הם מעריכים שחלק גדול יותר מהתכניות תורמות לכלל התלמידים, מאשר לתלמידים המתקשים.

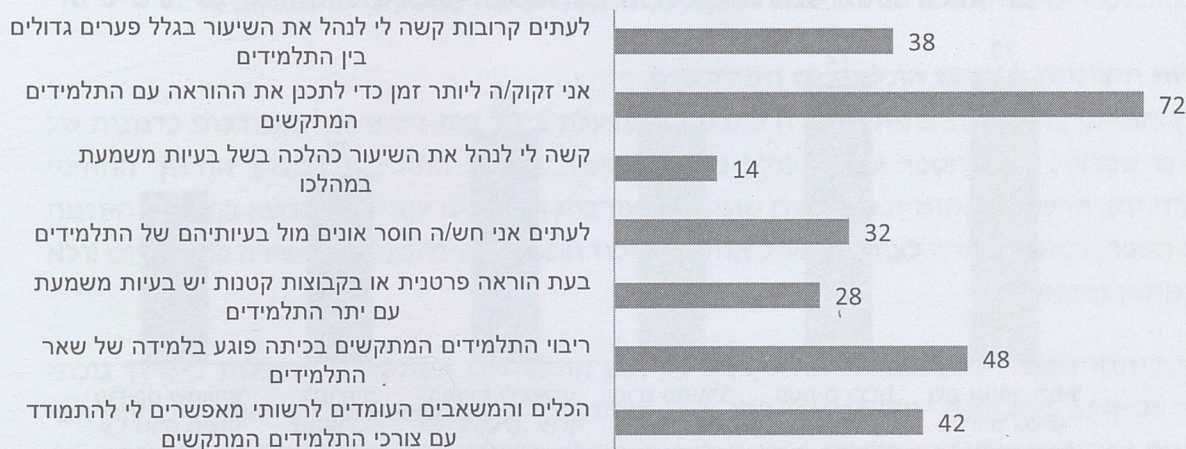
ח. הערכת ההתמודדות עם צורכי התלמידים המתקשים

הקשיים בעבודה עם התלמידים המתקשים ומידת המענה על הצרכים על פי תפיסת הצוותים בבתי הספר

באופן טבעי, הקשיים שמנו המנהלים היו קשורים יותר ליישום סוגי הסיוע בכיתה (ר' תרשים 7). למשל, כמחצית (46%) מן המנהלים ציינו כי העדר משאבים (תקציב, ציוד, כיתות ומקום ללמידה) הוא הקושי העיקרי ורוב המהנכים (72%) ציינו כי הם זקוקים ליותר זמן כדי לתכנן את ההוראה עם התלמידים המתקשים.

כמחצית מהמחנכים (48%) ציינו כי הם מרגישים כי ריבוי התלמידים המתקשים בכיתה פוגע בלמידה של שאר התלמידים וכשליש מהם (32%) ציינו שהם חשים לעתים חוסר אונים נוכח בעיותיהם של התלמידים.

תרשים 7: עמדות המחנכים¹ בנוגע לעבודתם עם התלמידים המתקשים (באחוזים)

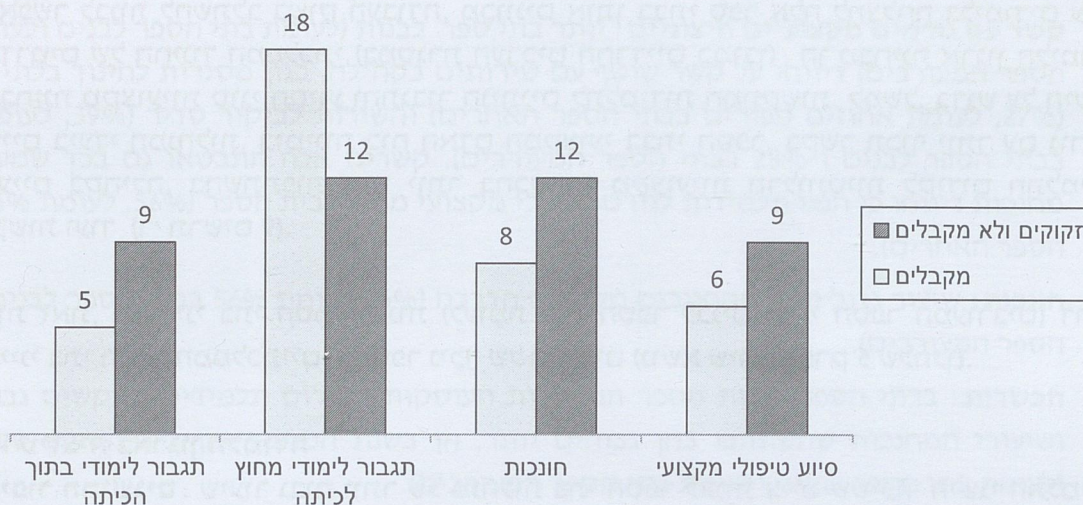


¹ מחנכים שענו "די מסכים" או "מסכים בהחלט". הקטגוריות המשלימות הן: מתלבט, די לא מסכים, בהחלט לא מסכים. בשאלה האחרונה: במידה רבה/רבה מאוד, הקטגוריות המשלימות – במידה בינונית, במידה מועטה, בכלל לא.

כמו כן, ציינו המחנכים כי אין הלימה בין הצרכים למענה עליהם: 42% מהמחנכים היו סבורים שהכלים והמשאבים העומדים לרשותם מאפשרים להם (במידה רבה או רבה מאוד) להתמודד עם צורכי התלמידים המתקשים (ללא הבדל מובהק בין קבוצות הטיפול אליהן משתייכים בתי הספר) ו-57% העריכו שהתלמידים (רובם או כולם) מקבלים מענה הולם לצורכיהם (64% בקרב מחנכים מקבוצת הטיפול הבינונית). חלק ניכר מהמחנכים העריכו שבכיתותיהם יש תלמידים הזקוקים לסיוע לימודי או רגשי ואינם מקבלים אותו. בנוגע לרוב סוגי הסיוע שלגביהם נשאלו המחנכים (למעט חונכות), הם העריכו שאחוז התלמידים הזקוקים להם ואינם מקבלים אותם גדול מאחוז התלמידים המקבלים אותם (ר' תרשים 8).

על אף הקשיים, רוב המחנכים (91%) הביעו תחושות של סיפוק ושל הצלחה בעבודתם עם התלמידים המתקשים, ורובם גם חשו שאכן הם הצליחו לקדם תלמידים אלו.

תרשים 8: תלמידים המקבלים סוגי סיוע שונים ותלמידים הזקוקים להם ואינם מקבלים אותם, על פי דיווחי המחנכים (באחוזים מהתלמידים בכיתה)



הצעות המנהלים והמחנכים להמשך פעולה

היעדים העיקריים של בית הספר בעבודה עם תלמידים מתקשים, שצוינו על ידי המנהלים הרבים ביותר, היו שיפור הישגיהם של התלמידים המתקשים (53%) ושיפור המצב הרגשי והחברתי שלהם, כולל העלאת ביטחונם העצמי (54%).

לצורך כך, הפעולות שחשוב לקדם, לדעת המנהלים, כללו תגבור כוח האדם וההתמקצעות שלהם, הגדלת המשאבים (תוספת ציוד, כיתות ומבנים כמו גם תוספת שעות לימוד) ועוד. המחנכים הדגישו הוספת כוח אדם טיפולי-מקצועי והגדלת המענים בתחום הרגשי, וגם את הגדלת המשאבים ואת הגדלת היקף ההוראה הפרטנית. כמו כן, כל המנהלים ו-74% מהמחנכים ציינו כי חשוב לקיים הכשרות לצוות על מנת לקדם את יכולת ההתמודדות עם צורכי התלמידים המתקשים.

4. דרכי הפעולה של בתי הספר, לפי מגדר

באופן כללי, בתי הספר של מעיין החינוך התורני פועלים תחת קורת גג אחת ומתוך מערכת אידאולוגית אחת. עם זאת, במוסדות הלימוד של מערכת החינוך החרדית ננקטת הפרדה מגדרית בין בנים לבין בנות, על פי ההבחנה בין אורח חייהם של הגברים ושל הנשים בחברה החרדית ועל פי כללי הצניעות. בשל כך, על אף הדמיון המתבקש, ממצאי המחקר הצביעו על הבדלים בדרכי הפעולה של בתי הספר של הרשת על פי מגדר התלמידים (בנים, בנות ו"מעורב") בכל הקשור להתמודדות עם צורכי

התלמידים המתקשים. הבדלים אלו מסרטטים קו מארגן המאפיין כל סוג מבתי הספר, והקושר בין מאפייניהם, מטרותיהם ודרכי הפעולה שהם נוקטים:⁶

בתי הספר לבנות

בממוצע, העריכו המחנכות בבתי הספר לבנות כי 27% מהתלמידות בכיתותיהן הן תלמידות מתקשות. כדי לאפשר לבנות להשתלב בשוק העבודה, מכוונים אותן בבתי ספר אלה להצלחה בלימודים על פי הסטנדרטים של החינוך הממלכתי (במסגרת הערכים החרדיים כמובן): הן מבחינת ארגון הלימודים והן מבחינת מקצועיות סוגי הסיוע והתגבור הניתנים לתלמידות המתקשות. למשל, בדגש על הישגים לימודיים ביעדי המנהלות, בזמינות כוח האדם המקצועי בבתי הספר, בקשר תכוף יותר עם גורמים מקצועיים בקהילה, בהשתתפות רבה יותר בהכשרות מקצועיות הרלוונטיות לקידום התלמידות המתקשות ועוד (ר' תרשים 9).

בעקבות זאת, מאפייני בתי הספר לבנות (לעומת בתי הספר לבנים ובתי הספר המעורבים) דומים למאפייני בתי הספר הממלכתיים, במספר ניכר של היבטים (נושא שיוצג בפרק 5 שלהלן).

סטנדרטיזציה בארגון הלמידה

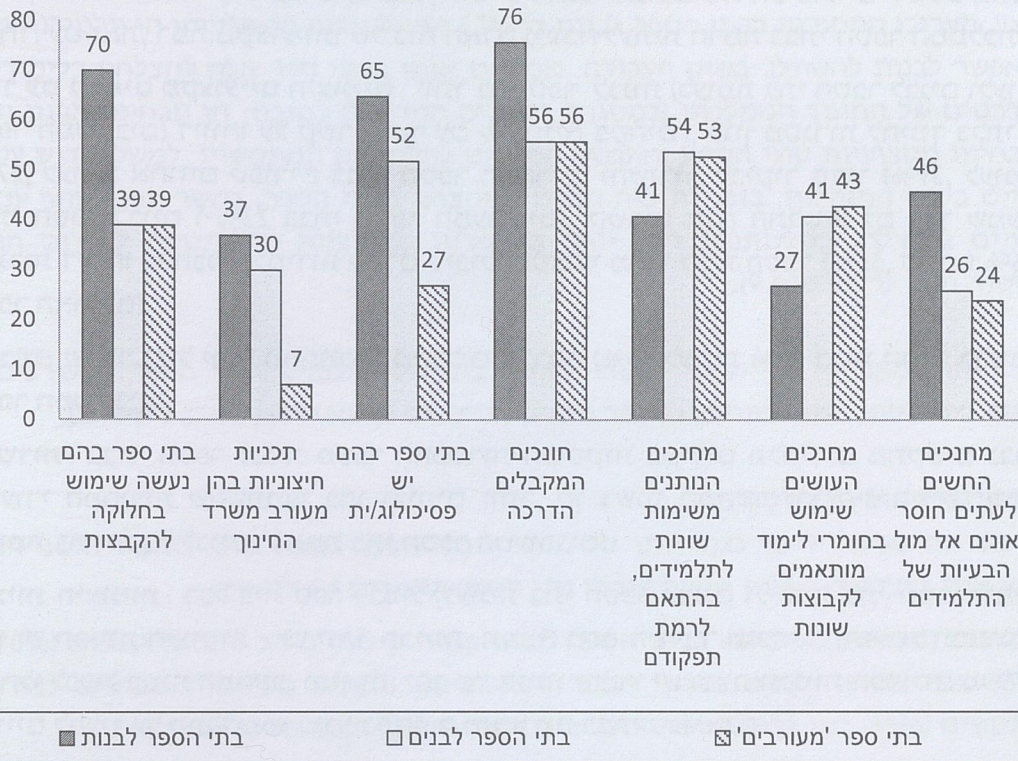
- ◆ **שיפור ההישגים:** שיעור גבוה יותר של מנהלות בתי הספר לבנות ציינו ששיפור הישגי התלמידות הוא אחד מיעדיהן, לעומת שיעור מנהלי בתי הספר האחרים שציינו זאת.
- ◆ **הקבצות ותוצאות מבחנים:** בבתי הספר לבנות נעשה שימוש נרחב יותר בהקבצות (70%, לעומת 39% מבתי הספר לבנים ומבתי הספר המעורבים), ובמידע מתוצאות מבחנים לצורך איתור מתקשים (85%, כמו בבתי הספר המעורבים ולעומת 65% מבתי הספר לבנים).
- ◆ **העבודה בכיתה ההטרוגנית:** בבתי הספר לבנות מכוונים יותר להוראה בכיתה הומוגנית. משתמשים בהם פחות בשיטות הוראה מותאמות לכיתה ההטרוגנית, כגון מתן סוגי משימות שונות לתלמידים שונים, על פי רמת תפקודם (41% מהמחנכות בבתי הספר לבנות, לעומת 54% ממחנכי בתי הספר לבנים ו-54% ממחנכי בתי הספר המעורבים) ושימוש בחומרי לימוד מותאמים לקבוצות שונות (27%, לעומת 43% ו-41%, בהתאמה). במקביל, כאמור, בבתי הספר לבנות מרבים להשתמש בהקבצות. מלבד זאת, מעל למחצית ממחנכות הבנות דיווחו כי ריבוי התלמידות המתקשות בכיתה פוגע בלמידה של שאר התלמידות; רוב המחנכות דיווחו כי הן זקוקות ליותר זמן כדי לתכנן את ההוראה עם התלמידים המתקשים; וכמחציתן (46%) דיווחו שהן חשות לעתים חוסר אונים בגלל הבעיות של התלמידות (לעומת כרבע מהמחנכים בבתי הספר האחרים).
- ◆ **מעורבות משרד החינוך בתכניות:** בבתי הספר לבנות שיעור המעורבות של משרד החינוך בתכניות לקידום תלמידות מתקשות בבתי הספר הוא הגבוה ביותר לעומת השיעור בבתי הספר לבנים ובבתי הספר המעורבים.

⁶ בתרשימים המצורפים מוצגים תחומים נבחרים שבהם בתי ספר מסוג מסוים בולטים לעומת בתי הספר האחרים. בשל המספרים הקטנים של בתי הספר מכל סוג, ובשל העובדה שבדיווחי המנהלים מדובר על כלל בתי הספר ולא על מדגם, לא מוצגות מובהקויות.

מקצועיות המענה הניתן לתלמידים המתקשים

- ◆ **מקצועיות כוח האדם:** לעומת בתי הספר לבנים ולעומת בתי הספר המעורבים, כוח אדם מקצועי יותר זמין לתלמידות ולמורות בבתי הספר ומחוצה להם: השכלת הצוות קשורה יותר לתחומי החינוך ובבתי הספר יש שיעור מעט גבוה יותר של אנשי המקצועות הטיפוליים ושל כיתות לחינוך מיוחד. עם זאת, רמת מקצועיותו של כוח האדם נמוכה לעומת הרמה בבתי הספר הממלכתיים.
- ◆ **קשר עם גורמים מקצועיים חיצוניים:** יותר בתי ספר לבנות (לעומת בתי הספר לבנים ולעומת בתי הספר המעורבים) דיווחו על קשר שוטף עם שירותים בקהילה, כגון מסגרות לחינוך בלתי פורמלי (27%, לעומת אחוזים ספורים בבתי הספר האחרים) והשירות לביקור סדיר (39%, לעומת 29% בבתי הספר לבנים ו-23% בבתי הספר המעורבים). קשרים אלה התבטאו גם בכך שמעט יותר מחנכות דיווחו כי הפנו תלמידות לגורם טיפולי מקצועי מחוץ לבית הספר (56%, לעומת 46% בבתי הספר האחרים).
- ◆ **חונכות:** שיעור גדול יותר מהחונכים מקבלים הדרכה (76% לעומת 56% בבתי הספר לבנים ובבתי הספר המעורבים).
- ◆ **הכשרות:** בבתי הספר לבנות מספר ההכשרות העוסקות בקידום תלמידים מתקשים גבוה יותר ושיעורי המחנכות שהשתתפו בהן גבוהים יותר, הן בשנת המחקר והן ב-5 השנים שקדמו לו (לעומת בתי הספר לבנים ולעומת בתי הספר המעורבים).
- ◆ **תכניות חיצוניות:** בכל בית ספר לבנות (לעומת בתי הספר לבנים ולעומת בתי הספר המעורבים) שבו יש תכניות חיצוניות - יש יותר תכניות, ונמצא בהם השיעור הגבוה ביותר של תכניות חדשות שהחלו לפעול בשנת המחקר. נתון זה, יחד עם הנתון שלפיו יש פחות תכניות הפועלות מעל 4 שנים, עשויים להעיד על התעדכנות בידע בתקופה האחרונה בבתי ספר אלה.

תרשים 9: דרכי פעולה ועמדות בנוגע לקידום תלמידים מתקשים שנמצאו בשיעור חריג בבתי הספר לבנות לעומת בתי הספר לבנים ובתי הספר המעורבים (באחוזים)



בתי הספר לבנים

עבודתם של בתי הספר לבנים עם התלמידים המתקשים מתאפיינת במסורת של השקעה רבה בלימוד הבנים תוך כדי שימוש בשיטות לימוד תורניות (קריאה מגיל צעיר, קבוצות לימוד קטנות ועוד). המכוונות ללמידה והמחויבות בין התלמיד למוסד תופסות מקום ראשון, ומדידת הישגים לימודיים על פי סטנדרטים חיצוניים תופסת מקום משני. בבתי ספר אלו רווחת הגישה שלפיה ניתן להכיל את קשייהם הלימודיים של הבנים, כל עוד הם אינם פוגעים ברמה הרוחנית הנתפסת של המוסד ובשייכות הקהילתית; בד בבד, יש פחות שימוש בסיוע מקצועי לתלמידים המתקשים.

גישה זו מוצאת את ביטוייה בהתפתחות אסטרטגיות ייחודיות להתמודדות עם קשיי התלמידים, בהם – למידה בחברותא, למידת "אבות ובנים" וחונכות לימודית. כל אלו נותנים מענה רגשי ופרטני בתחום הלמידה לכלל התלמידים ובהם גם לתלמידים המתקשים בלימודיהם. סגנון עבודה זה מתבטא גם בממצאי המחקר (ר' תרשים 10): בבתי הספר לבנים מרבים להשתמש בשיטות לעבודה בכיתה הטרוגנית - מתן סוגי משימות שונות לתלמידים על פי רמת תפקודם, וגם מרבים להשתמש בחומרי לימוד מותאמים לקבוצות שונות. אסטרטגיות אלו מקלות מעט, כפי הנראה, גם על המחנכים. ואכן, רק פחות משליש (29%) ממחנכי הבנים דיווחו כי ריבוי התלמידים המתקשים בכיתה פוגע בלמידה של

שאר התלמידים (לעומת מעל למחצית ממחנכי בתי הספר האחרים), ושיעור נמוך מהמנהלים ומהמחנכים בבתי הספר של הבנים דיווחו על קשיים בעבודה עם התלמידים המתקשים ובניהול הכיתה.

עם זאת, על אף הנכונות להשקיע בחינוך הבנים, ניכר, כאמור, העדר סטנדרטיזציה וגם העדר ידע מקצועי בהתמודדות עם התלמידים המתקשים:

- ◆ בשאלה פתוחה ציינו מחנכי הבנים יותר מהמחנכים בבתי הספר האחרים כי חשוב לעודד את התלמידים המתקשים ולהתייחס אליהם באופן אישי כדי לקדם, אך בפועל, המחנכים דיווחו שהם התייחסו פחות לנושאים הרגשיים-חברתיים.
- ◆ גם באמצעים האחרים שנועדו לאפשר למחנכים לזהות את קשייהם של התלמידים – תוצאות מבחנים או מבדקים סטנדרטיים ושיחות עם אנשי צוות אחרים – השתמשו פחות מאשר בבתי הספר האחרים.

ממצאים אלו תואמים את הערכותיהם של אנשי החינוך והרווחה החרדים בנוגע לכך שהמודעות והיכולת לאיתור קשיים בבתי הספר לבנים עדיין פחותות. עם זאת, ראוי לציין שהמחנכים ציינו, כי בממוצע, 30% מתלמידיהם הם תלמידים מתקשים, לעומת 27% בבתי הספר לבנות ו-32% בבתי הספר המעורבים.

נראה שבבתי הספר לבנים הנגישות לידע מקצועי עדכני בהיבטים שונים של ההתמודדות עם תלמידים מתקשים נמוכה יחסית; שכן, לאחוז נמוך יותר מהמחנכים יש תעודת הוראה או השכלה בתחומי החינוך; מתקיימות פחות הכשרות לצוות, ופחות מחנכים השתתפו בהכשרות בשנת המחקר.

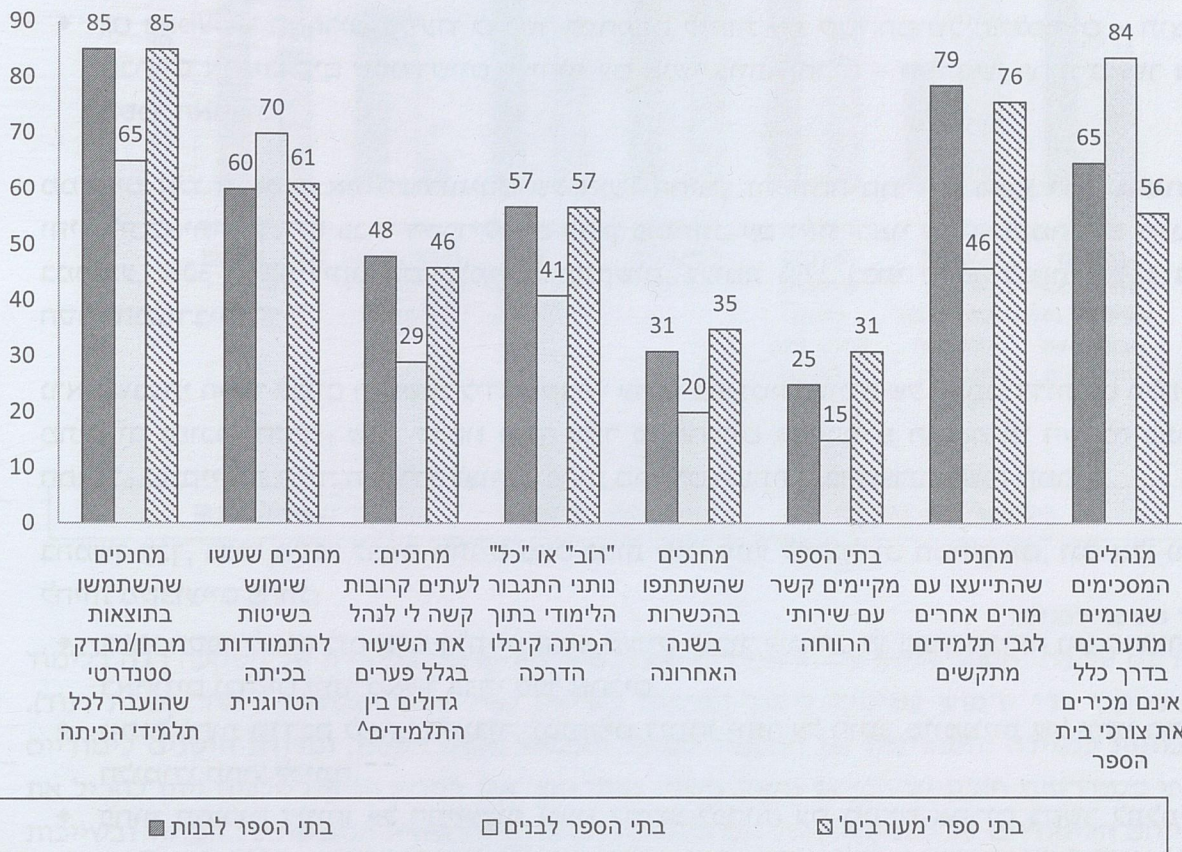
בהמשך לכך, בבתי הספר לבנים ניתנים מעט פחות סוגי סיוע לתלמידים המתקשים, וגם אלו נוטים להיות מקצועיים פחות:

- ◆ בבתי הספר לבנים כוח אדם בלתי מקצועי מעניק תגבור לימודי, הן בתוך הכיתה והן מחוצה לה, באחוזים גבוהים יותר מאשר בבתי ספר אחרים.
- ◆ ניתנת פחות הדרכה לנותני התגבור, ומנהלים דיווחו יותר על חוסר מיומנויות של נותני התגבור הלימודי מחוץ לכיתה.
- ◆ פחות מחנכים דיווחו על התייעצות (פעם בשבוע לפחות) עם מורים אחרים בקשר לתלמידים מתקשים, ופחות מחנכים דיווחו על התייעצות, פעם בחודש לפחות, עם מדריך מתי"א (15%, לעומת 46% בבתי ספר לבנות ו-60% בבתי הספר המעורבים).
- ◆ פחות בתי ספר לבנים מקיימים קשרים שוטפים עם שירותי הרווחה. נוסף על כך, מנהלים רבים בבתי ספר אלו, לעומת מנהלי בתי הספר האחרים, הביעו חשש כי הגורמים החיצוניים אינם מכירים במידה מספקת את צורכי בית הספר. פחות מחנכים בבתי הספר לבנים, לעומת בתי הספר האחרים, העריכו כי דרושה להם הכשרה כלשהי בנוגע לעבודה עם תלמידים מתקשים (63%, לעומת 82% ממחנכות בתי הספר לבנות ו-89% ממחנכי בתי הספר המעורבים). רק 15% ממנהלי בתי הספר לבנים הסכימו עם ההיגד "הכשרות לצוות הן פעולות חשובות לקידום התלמידים המתקשים" (ר' תרשים 10). לעומת זאת, יותר ממנהלי בתי הספר לבנים העריכו כי

לצוות שלהם נחוצה הדרכה או השתלמות נוספת בנושא איתור התלמידים המתקשים (74%, לעומת 61% בקרב מנהלות בתי הספר לבנות ו-52% מקרב מנהלי בתי הספר המעורבים).

נציין עוד כי העדר סטנדרטיזציה וידע מקצועי עשויים להסביר גם את שיעור הכיתות הנמוך יחסית שבהן יש תלמידים הזכאים ל"סל שילוב" (55% מהכיתות בבתי הספר לבנים, לעומת 70% ויותר בכיתות בבתי הספר האחרים).

תרשים 10: דרכי פעולה ועמדות בנוגע לקידום תלמידים מתקשים שנמצאו בשיעור חריג בבתי הספר לבנים לעומת בתי הספר לבנות ובתי הספר המעורבים (באחוזים)



בתי הספר המעורבים

אנשי המטה ברשת 'מעייין החינוך התורני' ציינו כי בתי ספר אלו משרתים אוכלוסייה חלשה יותר מבחינה חברתית-כלכלית. על פי הערכת המחנכים, בבתי הספר המעורבים שיעור מעט גבוה יותר של תלמידים, לעומת סוגי בתי הספר האחרים, הם תלמידים מתקשים (32%, לעומת 27% בבתי הספר לבנות ו-30% בבתי הספר לבנים). על כך נוסף האתגר הייחודי שבניהול בית ספר מעורב באוכלוסייה חרדית. ואכן, כשני שלישים (66%) ממחנכי בתי הספר המעורבים דיווחו כי ריבוי התלמידים המתקשים בכיתה פוגע בלמידה של שאר התלמידים, לעומת 53% ממחנכות הבנות ו-38% ממחנכי הבנים שדיווחו על כך (ר' תרשים 11).

על אף כל זאת, כפי שעולה מדיווחי המנהלים והמחנכים, היקף המענה הניתן לצורכי התלמידים אינו שונה באופן משמעותי מהיקפו בסוגי בתי הספר האחרים, שבהם שיעור התלמידים המתקשים נמוך יותר. יתרה מכך, מספר אנשי המקצועות הטיפוליים אף נמוך יותר ואחוז נמוך יותר מהמנהלים דיווחו כי בבתי הספר שלהם פעילים מדריך מתי"א ו/או פסיכולוג. פסיכולוג, למשל, נמצא ב-27% מבתי הספר המעורבים לעומת 52% בבתי הספר לבנים ולעומת 65% מבתי הספר לבנות (ר' תרשים 11).

גם שיעור בתי הספר שבהם יש כיתות חינוך מיוחד נמוך במיוחד. עם זאת, ביותר בתי ספר מעורבים ניתנים יותר סוגי סיוע טיפוליים על ידי מטפלים בהבעה ויצירה (46% מבתי הספר המעורבים לעומת 23% בבתי הספר לבנים ו-38% בבתי הספר לבנות).

בעקבות העדרם של מדריכי מתי"א, של מורי החינוך המיוחד ושל הפסיכולוגים, לא זו בלבד שהעומס המוטל על המורים בכיתות הרגילות עלול לגדול, אלא שאין בבתי ספר אלו כוח אדם בעל ידע מקצועי שביכולתו לתמוך במורים המתמודדים עם התלמידים המתקשים. גם תמיכה מקצועית חיצונית והכשרות מתאימות לקידום התלמידים המתקשים חסרות יותר בבתי ספר אלו (לעומת בתי הספר לבנים ולבנות):

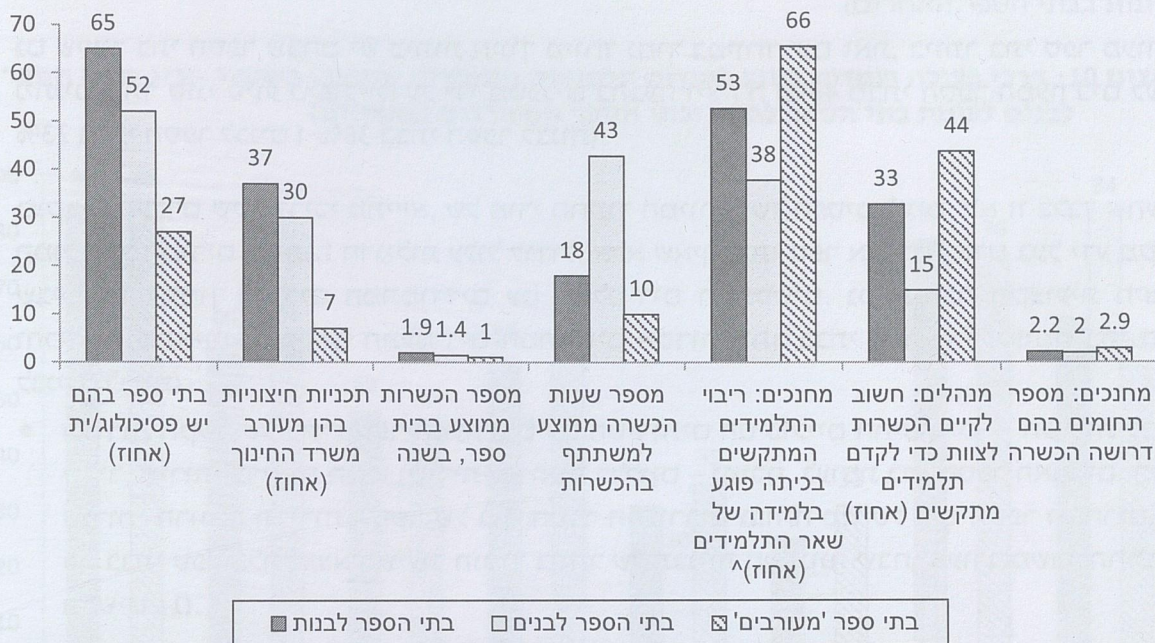
- ◆ תדירות הקשר של בתי הספר המעורבים עם השירותים הטיפוליים החיצוניים – השירות לביקור סדיר, שירותי בריאות הנפש ושירותי בריאות כלליים – נמוכה, לעומת בתי הספר האחרים. רק עם שירותי הרווחה תדירות הקשר של בתי הספר המעורבים גבוהה מזו של בתי הספר האחרים. כמו כן, בבתי ספר אלה נמצא השיעור הנמוך ביותר של תכניות חיצוניות שבהן מעורב משרד החינוך (ר' תרשים 11).
- ◆ על קשר שוטף עם מרכזי הלמידה והאבחון דיווחו 20% ממנהלי בתי הספר לבנים ולבנות, לעומת 4% בלבד ממנהלי בתי הספר המעורבים.
- ◆ בבתי הספר המעורבים אין קשר שוטף בכלל עם מסגרות לחינוך בלתי פורמלי, לעומת כרבע מבתי הספר לבנות (27%) ו-6% מבתי הספר לבנים.
- ◆ בבתי הספר המעורבים אחוז המחנכים שדיווחו כי השתתפו בשנה האחרונה בהכשרות לקידום תלמידים מתקשים מעט גבוה יותר מאשר בבתי הספר האחרים (ר' תרשים 10). עם זאת, מספר ההכשרות הממוצע לקידום התלמידים המתקשים בכל בית ספר הוא הנמוך ביותר, מספר שעות ההכשרה הממוצע למשתתף נמוך יותר (ר' תרשים 11), ואחוז המחנכים שהשתתפו בהכשרות ב-5 השנים שלפני השנה הנוכחית גם הוא נמוך יותר.

ואכן, המנהלים והמחנכים בבתי הספר המעורבים ציינו יותר (מצוותי בתי הספר לבנות ולבנים) את הצורך בהכשרות נוספות לצוות:

- ◆ ארבעים וארבעה אחוזים ממנהלי בתי הספר המעורבים העריכו כי ההכשרות לצוות הן פעולות חשובות לקידום התלמידים המתקשים, לעומת 33% ממנהלות הבנות ו-15% בלבד ממנהלי הבנים (ר' תרשים 11).
- ◆ בקרב המחנכים, שיעור הסבורים שיש צורך בהכשרה כלשהי היה הגבוה ביותר בקרב מחנכי בתי הספר המעורבים. מגמה זו נשמרה גם במרבית תחומי ההכשרה. בממוצע דיווחו מחנכי בתי הספר

המעורבים על צורך בהכשרה נוספת לצוות ב-2.9 תחומים, לעומת 2.2 תחומים שציינו מחנכות הבנות ו-2.0 שציינו מחנכי הבנים (ר' תרשים 11).

תרשים 11: דרכי פעולה ועמדות בנוגע לקידום תלמידים מתקשים שנמצאו בשיעור חריג בבתי הספר המעורבים לעומת בתי הספר לבנים ובתי הספר לבנות



[^] אחוז המחנכים שענו "די מסכים" או "מסכים בהחלט". הקטגוריות המשלימות הן: מתלבט, די לא מסכים, בהחלט לא מסכים.

5. דרכי הפעולה של בתי הספר של רשת 'מעייין החינוך התורני' לעומת בתי הספר הממלכתיים והממלכתיים-דתיים

פרק זה מציג את הנתונים שהתקבלו מהמחקר שנערך בבתי הספר של רשת 'מעייין החינוך התורני' לעומת הממצאים המקבילים מהמחקר שנערך בבתי הספר הממלכתיים והממלכתיים-דתיים. זאת, כאמור, כדי לתת תמונה רחבת הקשר של פעילות בתי הספר של רשת 'מעייין החינוך התורני'. כיוון שהמחקר בחינוך הממלכתי כלל גם בתי ספר יסודיים (כיתות א-ו) וגם חטיבות ביניים (כיתות ז-ט), תוך כדי התייחסות נפרדת לכל שלב חינוך, ואילו בתי הספר היסודיים של הרשת כוללים את השכבות א-ח, מובאות, היכן שניתן, השוואות המתייחסות לשני שלבי חינוך אלה.

ההשוואות נערכו בין בתי הספר של רשת 'מעייין החינוך התורני' לבין כלל בתי הספר בחינוך הממלכתי והממלכתי-דתי. עם זאת, חשוב להדגיש כי הממצאים משקפים לא רק את ההשתייכות של האוכלוסייה למגזר החרדי, אלא גם את העובדה שרבים מבתי הספר של הרשת משרתים אוכלוסייה מרקע חברתי-כלכלי נמוך והם נמצאים ביישובים חלשים ובשכונות חלשות מבחינה כלכלית. כדי לבדוק את השלכות ההבדלים במאפיינים החברתיים-כלכליים של האוכלוסיות השונות ערכנו

בנושאים נבחרים גם השוואות לפי קבוצת טיפוח – כלומר, השווינו בין הנתונים על בתי הספר של הרשת לנתונים על בתי הספר הממלכתיים והממלכתיים-דתיים מאותה קבוצת טיפוח.

הממצאים מצביעים על כך שבהיבטים רבים יש דמיון בין אופני ההתמודדות של בתי הספר של רשת 'מעייך החינוך התורני' לבין בתי הספר הממלכתיים (ליסודיים ו/או לחטיבות ביניים) ופתיחות לגישות עבודה הנחשבות כתורמות לקידום התלמידים. ניכר גם רצון רב בידע נוסף, שיתרום לרווחת המורים והתלמידים כאחד. עם זאת, ניכרים הבדלים בתחומים שונים, כמו בהשכלת אנשי הצוות ובנגישות של אנשי המקצוע הטיפולי לבתי הספר, ואלו משפיעים על מגוון תחומים. כמו כן, מהממצאים מצטיירת תמונה של היקף גדול יותר של צרכים לא מסופקים בבתי הספר של הרשת.

א. מאפייני בתי הספר

בתי הספר של רשת 'מעייך החינוך התורני' קטנים מהמוצע הכללי הארצי, מספר התלמידים הממוצע בכיתה נמוך יחסית (19 תלמידים, לעומת 28 תלמידים בכיתה בבתי הספר הממלכתיים), ואוכלוסיית התלמידים, חלשה מבחינה חברתית-כלכלית.

לפיכך, מהנתונים עולה שלעומת בתי הספר הממלכתיים, ביותר בתי ספר של הרשת ניתן לתלמידים סיוע כלכלי למימון רכישת ספרים וציוד לימודי (63%), ארוחות (54%) ופעילויות העשרה (48% עד 71% מבתי הספר, לפי פעילות). כמו כן, על פי נתוני משרד החינוך, ב-46% מבתי הספר של הרשת קיים יום חינוך ארוך. המנהלים דיווחו על אחוז גבוה יותר (62%), כנראה, משום שכללו גם בתי ספר שבהם מתקיימים לימודים עד שעה מאוחרת, שלא בתקצוב משרד החינוך.

ב. שיעור התלמידים המתקשים

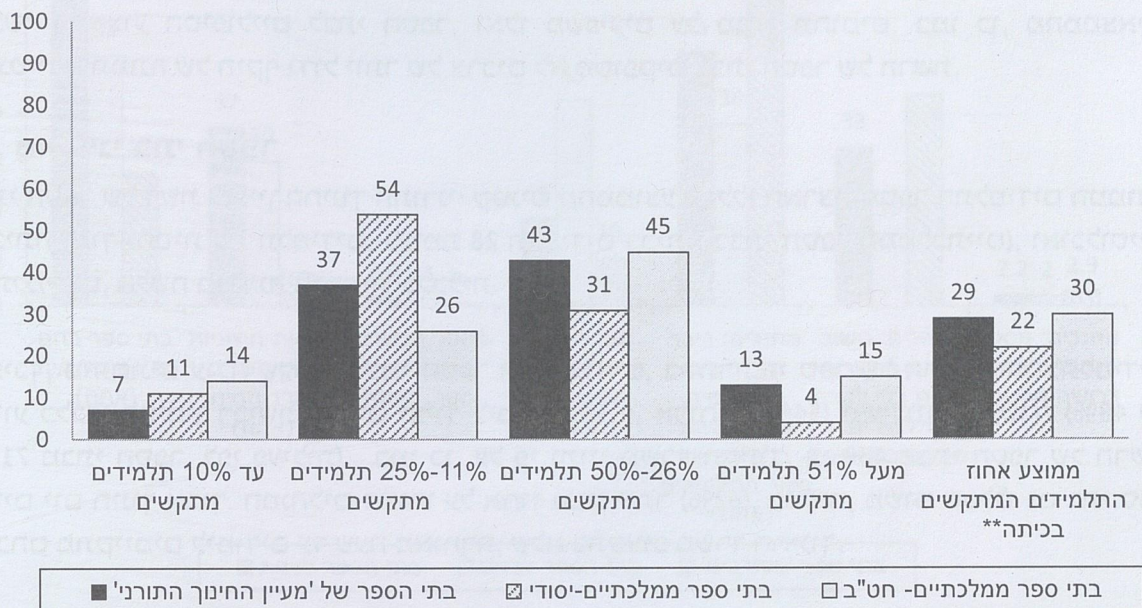
בממוצע, העריכו המנכ"ס כי כמעט שליש (29%) מהתלמידים בכיתותיהם הם תלמידים מתקשים. נתון זה גבוה במובהק מהנתון הממוצע בבתי הספר הממלכתיים היסודיים (22%) ודומה לזה של חטיבות הביניים (30%); (ר' תרשים 12). מעניין לציין כי יש דמיון בין בתי הספר בשיעור התלמידים המאובחנים כלקויי למידה או כלוקים בהפרעת קשב (15% מהתלמידים ברשת אובחנו, ובחינוך הממלכתי – 13% מהתלמידים בבתי הספר היסודיים ו-19% בחטיבות הביניים).

כאמור לעיל, בתי הספר של הרשת משרתים אוכלוסייה בעלת מאפיינים חברתיים-כלכליים חלשים יותר מאשר בתי הספר דוברי העברית בחינוך הממלכתי והממלכתי-דתי, כפי שמתבטא בהתפלגות מדד הטיפוח. ביקשנו לבדוק האם אחוז המתקשים הגבוה יותר בבתי הספר של הרשת מושפע מכך. לשם כך, השווינו בין אחוזי המתקשים בבתי הספר של הרשת ובין אחוז המתקשים בבתי הספר בחינוך הלא חרדי בתוך אותה קבוצת טיפוח.

כשמשווים בין בתי ספר בקבוצת הטיפוח 2 (בתי ספר ברמה חברתית-כלכלית "בינונית") אחוז התלמידים המתקשים הממוצע, להערכת המנכ"ס, הוא 26% - גבוה במקצת מאחוז המתקשים בבתי ספר היסודיים הממלכתיים, באותה קבוצת טיפוח (22%), ונמוך במקצת מאחוז המתקשים בחטיבות הביניים הממלכתיות, באותה קבוצת טיפוח (31%). בהשוואה בתוך קבוצת טיפוח 3 (בתי הספר החלשים ביותר) אחוז המתקשים בבתי הספר של הרשת גבוה יותר – 33%, הן לעומת בתי הספר

היסודיים הממלכתיים (23%) והן לעומת חטיבות הביניים הממלכתיות (29%). נסייג ונאמר כי סטיית התקן של התפלגויות אחוזי המתקשים גדולה, וכי מדובר בהשוואה בין קבוצות הטיפוח ולא לפי מדדי הטיפוח.⁷ דהיינו, ייתכן שברשת 'מעין החינוך התורני' בתי הספר שבקבוצת הטיפוח 3 (החלשים) הם חלשים יותר מבתי הספר הממלכתיים בקבוצת טיפוח זו.

תרשים 12: תלמידים מתקשים בכיתה על פי דיווח המחנכים, לפי סוג פיקוח (באחוזים)



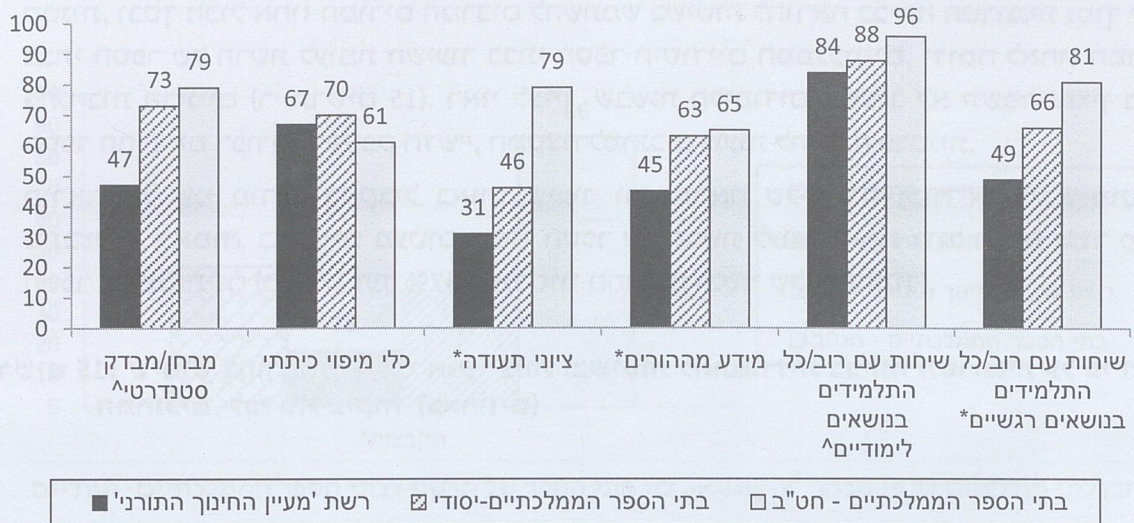
**הבדל מובהק על פי מבחן t, $p < 0.05$, בין בתי הספר של הרשת לבתי הספר היסודיים בלבד.

ג. תהליכי איתור וזיהוי התלמידים המתקשים

בבתי הספר של הרשת משתמשים פחות בציוני התעודה, במידע מההורים ובשיחות בנושאים רגשיים- חברתיים לצורך איתור קשיי התלמידים (ר' תרשים 13). כמו כן, מחנכי הרשת דיווחו פחות ממחנכי בתי הספר הממלכתיים על שיחות עם מורים נוספים מסגל בית הספר ועם מורות השילוב לצורך איתור הקשיים של תלמידים. לעומת זאת, הם דיווחו על התייעצות עם גורמים מקצועיים מחוץ לבית הספר בנוגע לאחוז גבוה יותר מתלמידיהם (ר' תרשים 14).

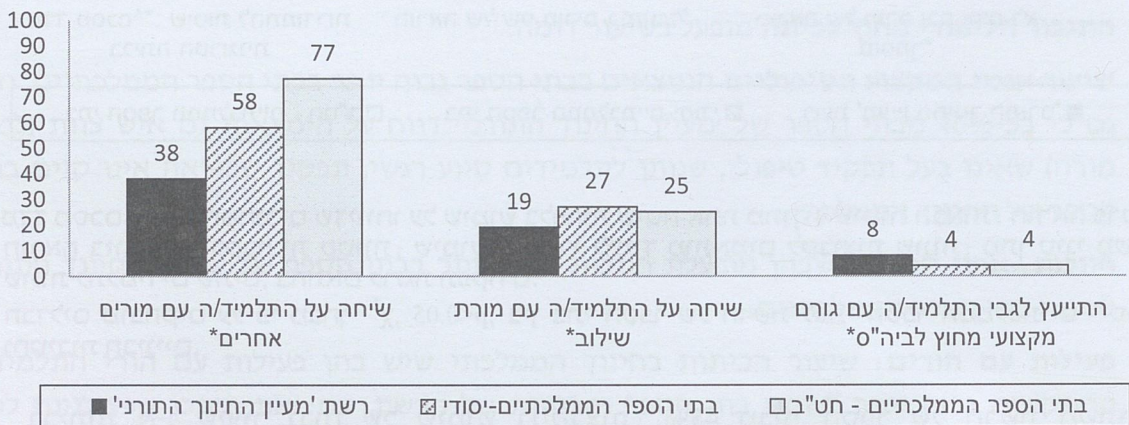
⁷ כדי לשמור על חיסיון בתי הספר, הנתונים ממשרד החינוך על 10 הדרגות של מדד הטיפוח נמסרו לצורך המחקר תוך קיבוצם לשלוש קבוצות.

תרשים 13: שימוש במידע לצורכי איתור על פי דיווח המחנכים, לפי סוג פיקוח (באחוזים)



הבדלים מובהקים על פי מבחן χ^2 , $p < 0.05$:
 * בין בתי הספר של הרשת לבתי הספר הממלכתיים-יסודיים וחטיבות ביניים.
 ** בין בתי הספר של הרשת לבתי הספר היסודיים בלבד.
 ^ בין בתי הספר של הרשת לחטיבות הביניים בלבד.

תרשים 14: ממוצע תלמידים בכיתה שלגביהם נעשו פעולות לאיתור ולזיהוי קשיים, על פי דיווח המחנכים לפי סוג פיקוח (באחוזים)



* הבדלים מובהקים על פי מבחן t, $p < 0.05$, בין בתי הספר של הרשת לבתי הספר הממלכתיים-יסודיים וחטיבות ביניים.

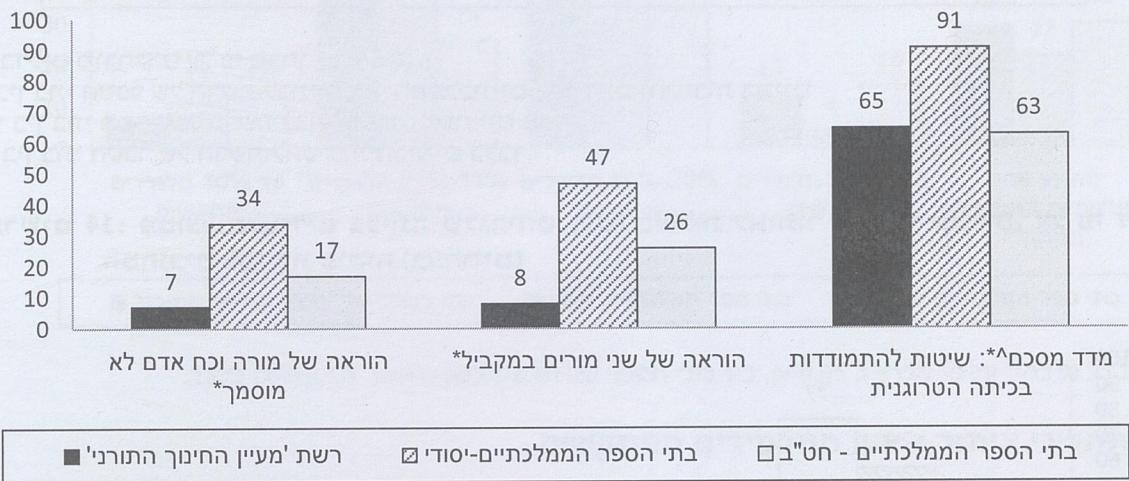
ד. האסטרטגיות העיקריות למתן מענה לשונות בין התלמידים

♦ השימוש באמצעים חווייתיים בהוראה רווח מעט יותר בבתי הספר של 'מעין החינוך התורני': 63% מהמחנכים דיווחו על שימוש בשיטה זו, לעומת 52% בבתי הספר הממלכתיים היסודיים ו-30% בחטיבות הביניים הממלכתיות. בבתי הספר הממלכתיים היסודיים, יותר מחנכים דיווחו

על שימוש בחומרי לימוד מותאמים לקבוצות שונות ובהוראה פרטנית או בזוגות ובקבוצות קטנות, ובסך הכול אחוז המורים המרבים להשתמש בשיטות להוראה בכיתה הטרוגנית נמוך יותר מבתי הספר של הרשת לעומת השיעור בבתי הספר היסודיים הממלכתיים, ודומה לאחוז המורים בחטיבות הביניים (ר' תרשים 15). ראוי לציין, שבשנת הלימודים תשע"ב לא יושמה עדיין בבתי הספר החרדיים רפורמת "אופק חדש", המקצה למחנכים שעות להוראה פרטנית.

♦ הוראה של שני מורים במקביל באותו שיעור וכן הוראה של מורה וכוח אדם לא מוסמך, מתבצעות, כאמור, באחוזים מעטים מבתי הספר של הרשת לעומת אחוז גדול הרבה יותר מבתי הספר הממלכתיים (מ-17% ועד 47% בשני סוגי ההוראה ובשני שלבי החינוך).

תרשים 15: שימוש בהוראה של שני אנשי צוות ובשיטות להתמודדות בכיתה הטרוגנית על פי דיווח המחנכים, לפי סוג פיקוח (באחוזים)

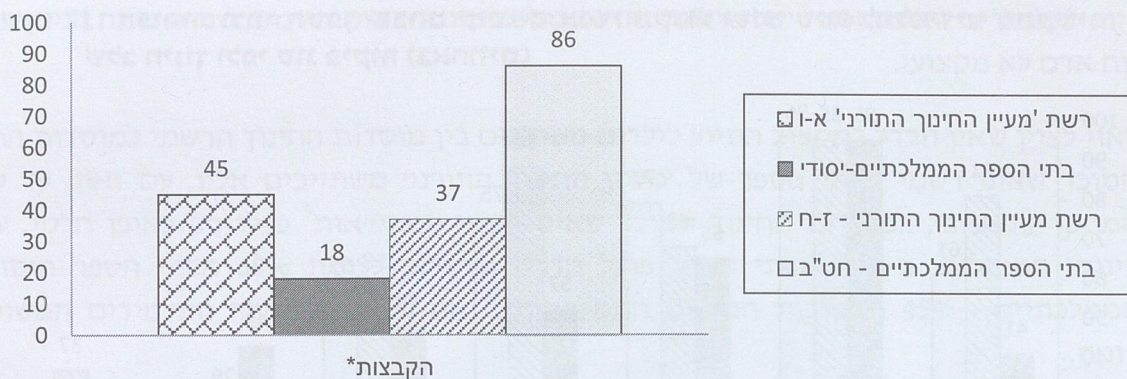


^ מדד מסכם: אחוז המחנכים שדיווחו על שימוש בלפחות שיטה אחת מתוך 4 שיטות הבאות: הוראה פרטנית; הוראה בזוגות או בקבוצות קטנות; שימוש בחומרי לימוד מותאמים לקבוצות שונות; מתן סוגי משימות שונות לתלמידים שונים, בהתאם לרמת תפקודם.
* הבדלים מובהקים על פי מבחן χ^2 , $p < 0.05$, בין בתי הספר של הרשת לבתי הספר הממלכתיים-יסודיים וחטיבות הביניים.

♦ בכיתות א-ו שיעור גבוה של שימוש בהקבוצות: 45% מבתי הספר של הרשת משתמשים באסטרטגיה זו, לעומת 18% מבתי הספר הממלכתיים היסודיים.⁸ בכיתות ז-ח יש שיעור נמוך יותר של חלוקה להקבוצות והן מתקיימות ב-37% מבתי הספר, לעומת 86% מחטיבות הביניים הממלכתיות (ר' תרשים 16).

⁸ יש לציין שמדיניות משרד החינוך מתנגדת לקיום הקבוצות בכיתות א-ו.

תרשים 16: השימוש בהקבצות, לפי סוג פיקוח (באחוזים)



* הבדלים מובהקים על פי מבחן χ^2 , $p < 0.05$, בין בתי הספר של הרשת לבתי הספר הממלכתיים-יסודיים.

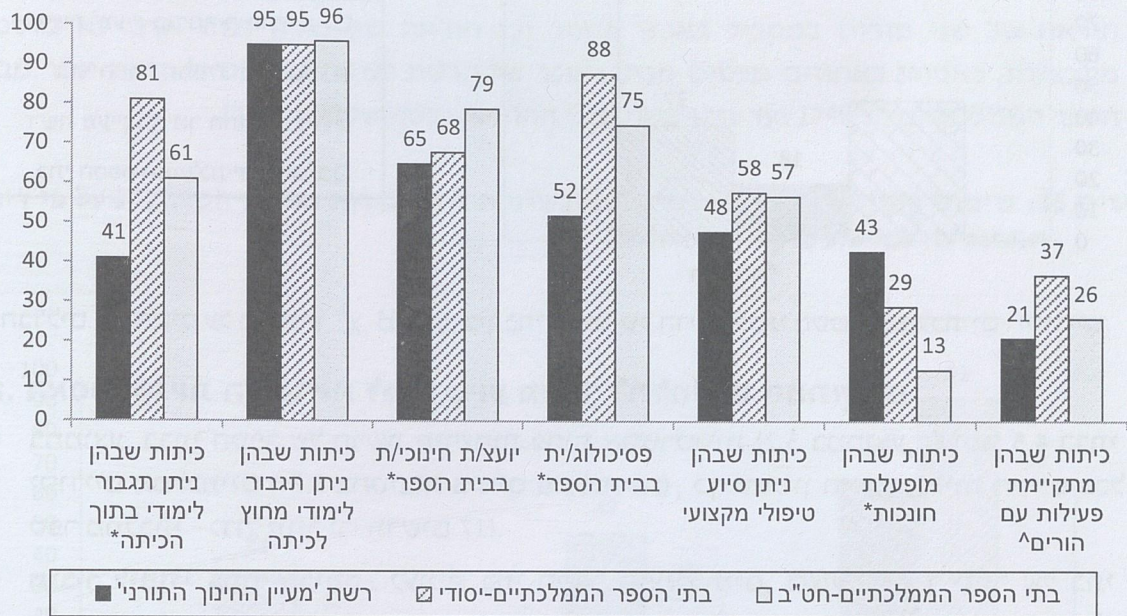
ה. האסטרטגיות העיקריות למתן סיוע מיוחד לתלמידים המתקשים

- ◆ בממוצע, בבתי הספר של הרשת מיושמות פחות אסטרטגיות (3.2 בממוצע, לעומת 4.5 בבתי ספר יסודיים ממלכתיים ו-3.7 בחטיבות ביניים ממלכתיות); כך שמגוון האסטרטגיות הקיים בכל בית ספר ממלכתי - גדול יותר (ר' תרשים 17).
- ◆ **תגבור לימודי בתוך הכיתה:** לעומת בתי הספר הממלכתיים, בשיעור נמוך יותר של בתי ספר וכיתות של 'מעין החינוך התורני' ניתן תגבור לימודי בתוך הכיתה, אך אחוזי התלמידים המקבלים את התגבור בכל כיתה דומים.
- ◆ **התגבור הלימודי מחוץ לכיתה** מופעל בשיעור דומה.
- ◆ **שיעור אנשי המקצוע הטיפוליים** הנמצאים בבתי הספר גבוה יותר בבתי הספר הממלכתיים. נציין גם כי בכ-40% מבתי הספר של 'מעין החינוך התורני' דווח על הימצאות גם איש צוות (למשל מורה) שאינו בעל תפקיד טיפולי, שנותן לתלמידים סיוע רגשי, תפקיד שכנראה אינו קיים בבתי הספר של החינוך הממלכתי.
- ◆ **חונכות:** אחוז הכיתות שבהן מופעלת חונכות גבוה יותר בבתי הספר של 'מעין החינוך התורני' לעומת בתי הספר הממלכתיים.
- ◆ **פעילות עם הורים:** שיעור הכיתות בחינוך הממלכתי שיש בהן פעילות עם הורי התלמידים המתקשים גבוה יותר לעומת בתי הספר והכיתות של הרשת. עם זאת, ייתכן שפעילויות לכלל אוכלוסיית בית הספר (כמו "פרויקט אבות ובנים") לא דווחו על ידי המנהלים בבתי הספר של הרשת כפעילויות להורי תלמידים מתקשים.

בסך הכול, על פי דיווחי המחנכים, 24% מתלמידי הרשת מקבלים אחד לפחות מארבעת סוגי הסיוע הישיר לתלמידים מתקשים (תגבור בכיתה או מחוץ לכיתה, מענה טיפולי מקצועי, חונכות), בדומה ל-25% מתלמידי בתי הספר הממלכתיים היסודיים ו-26% מתלמידי חטיבות הביניים הממלכתיות. זאת, אף על פי שכפי שצוין לעיל בתי הספר של הרשת מאופיינים באוכלוסייה חלשה יותר מבחינה

חברתית-כלכלית מבתי הספר הממלכתיים (על פי מדד הטיפוח) ואחוז המתקשים בהם, להערכת המחנכים, גבוה יותר.

תרשים 17: הכיתות ובתי הספר שבהם קיימים אנשי מקצוע וסוגי סיוע לתלמידים מתקשים, לפי שלב חינוך ולפי סוג פיקוח (באחוזים)



* הבדלים מובהקים על פי מבחן χ^2 , $p < 0.05$, בין בתי הספר של הרשת לבתי הספר הממלכתיים-יסודיים וחטיבות ביניים.

^א הבדל מובהק על פי מבחן χ^2 , $p < 0.05$, בין בתי הספר של הרשת לבתי הספר היסודיים בחינוך הממלכתי והממלכתי-דתי.

הערכת המנהלים והמחנכים את התרומה של סוגי הסיוע השונים לתלמידים

אין הבדלים עקביים בין בתי הספר של הרשת לבתי הספר הממלכתיים בשביעות הרצון מסוגי הסיוע השונים.

תלמידים הזכאים ל"סל שילוב" כחלק מהתלמידים המתקשים

שיעור התלמידים הזכאים לסל שילוב (מכלל התלמידים) בבתי הספר של הרשת, על פי דיווחי המנהלים והמחנכים, דומה לשיעורם בבתי הספר הממלכתיים – 11% מכלל התלמידים. עם זאת, בבתי הספר של הרשת יש פחות כיתות שבהן יש תלמידים הזכאים ל"סל שילוב" מאשר בבתי הספר הממלכתיים (65% לעומת 90% מהכיתות בבתי הספר היסודיים ו-74% מהכיתות בחטיבות הביניים). מכאן עולה, שבבתי הספר של 'מעין החינוך התורני' מרוכזים בכל כיתה שבה יש תלמידים זכאי שילוב יותר תלמידים כאלו מאשר בכיתות בבתי הספר הממלכתיים (17% מהתלמידים בכיתות אלה, בממוצע). ייתכן שהדבר נובע מכך שיש נטייה לרכז ילדים זכאים בכיתות מסוימות, אולי על פי נכונותם ויכולתם של מורים מסוימים להתמודד עם צורכיהם של תלמידים אלו.

בבתי הספר הממלכתיים, לעומת בתי הספר של הרשת, שיעור גבוה יותר מהתלמידים המקבלים מענים הם זכאי "סל-שילוב" (הדבר נכון לגבי כל המענים, למעט תגבור לימודי בתוך הכיתה). במילים אחרות, בבתי הספר של 'מעייין החינוך התורני', יותר מאשר בבתי הספר הממלכתיים, נוהגים לתת סיוע לתלמידים שאינם זכאי "סל שילוב". הדבר בולט במיוחד במתן חונכות, שהיא מענה הניתן על ידי כוח אדם לא מקצועי.

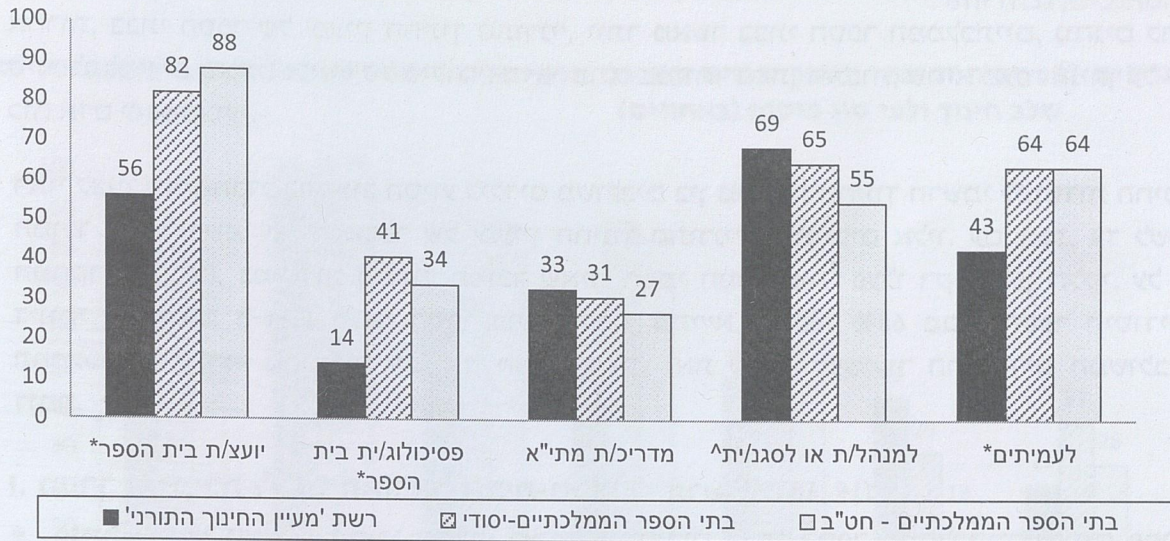
ראוי לציין שאין הבדל בתקצוב הסיוע לילדים משולבים בין מוסדות החינוך הרשמי למוסדות החינוך המוכר שאינו רשמי שבתי הספר של 'מעייין החינוך התורני' משתייכים אליו. עם זאת, עד לשנת המחקר (תשע"ב), במוסדות החינוך המוכר שאינו רשמי המתייאות⁹ פעלו רק באופן חלקי. על פי דיווחי המנהלים, ב-15% מבתי הספר פועל מדריך מתייאות, לעומת 68% מבתי הספר היסודיים הממלכתיים ו-45% מחטיבות הביניים הממלכתיות, זאת על אף ששיעור התלמידים המשולבים דומה.

ו. מערך התמיכה לצוות ההוראה הבית-ספרי (ר' תרשימים 18, 19):

- ◆ **פנייה לאנשי מקצוע:** מחנכי הרשת, לעומת המחנכים בבתי הספר הממלכתיים, פונים פחות, באופן משמעותי למדי, ליועצים החינוכיים ולפסיכולוגים – כנראה, משום ששיעור אנשי מקצוע אלו בבתי הספר של הרשת נמוך יותר.
- ◆ **פנייה לעמיתים:** שיעור הפנייה למנהל או לסגן המנהל של ביה"ס בנוגע להתלבטויות הקשורות לתלמידים מתקשים דומה ואף מעט גבוה יותר לשיעור בבתי הספר הממלכתיים, אך שיעור הפנייה של מחנכי 'מעייין החינוך התורני' למורים אחרים מצוות בית הספר נמוך יותר מזה של המחנכים בבתי הספר הממלכתיים.
- ◆ **השתתפות בישיבות הצוות:** שיעור נמוך יותר באופן משמעותי ממחנכי הרשת לעומת מחנכי בתי הספר הממלכתיים דיווחו על השתתפות בישיבת צוות כלשהי פעם בשבוע או יותר ועל השתתפות במפגשי הצוות הטיפולי בתדירות של פעם בחודש או יותר.
- ◆ **קיום "כתובת" להתייעצות:** שיעור נמוך יותר ממחנכי הרשת ציינו כי הם מרגישים שיש להם "כתובת הולמת" להתייעצות בנושאים דידקטיים, כמו גם בנושאים חברתיים ורגשיים לעומת מחנכי בתי הספר הממלכתיים היסודיים.

⁹ מתייאות הוא "מרכז תמיכה יישובי אזורי" הפועל בערים רבות בארץ. מתייאות הוא זרוע הביצוע של פיקוח משרד החינוך ליישום חוק החינוך המיוחד שמטרתו העיקרית להביא לשילוב ילדים בעלי צרכים מיוחדים בחינוך הרגיל.

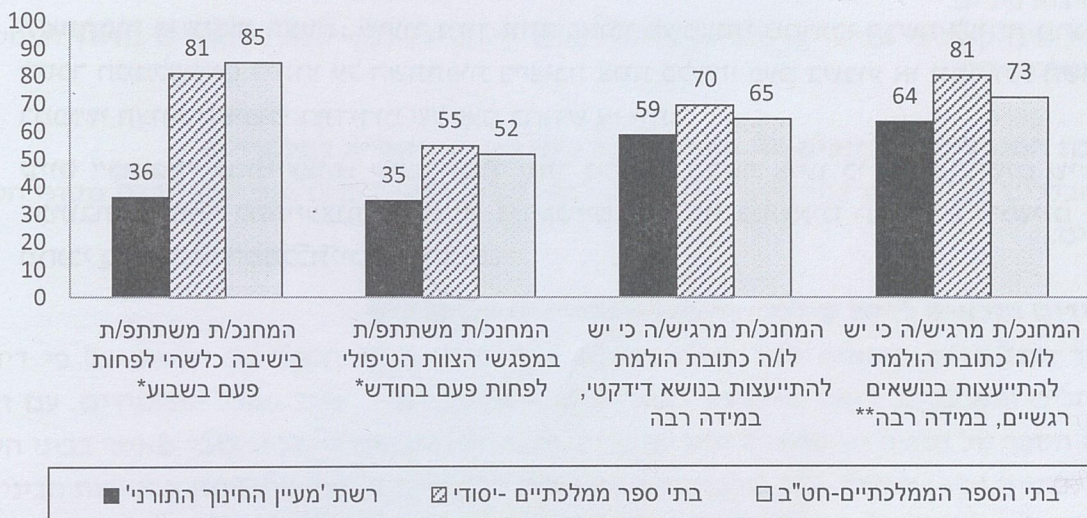
תרשים 18: פניית המחנכים לאנשי מקצוע (תדירות: פעם בחודש לפחות), לפי סוג פיקוח (באחוזים)



* הבדלים מובהקים על פי מבחן χ^2 , $p < 0.05$, בין בתי הספר של הרשת לבתי הספר הממלכתיים-יסודיים וחיטבות ביניים.

^ הבדל מובהק על פי מבחן χ^2 , $p < 0.05$, בין בתי הספר של הרשת לחטיבות הביניים בחינוך הממלכתי והממלכתי-דתי.

תרשים 19: תמיכה בצוות החינוכי על פי דיווח המחנכים, לפי סוג פיקוח (באחוזים)



* הבדלים מובהקים על פי מבחן χ^2 , $p < 0.05$, בין בתי הספר של הרשת לבתי הספר הממלכתיים-יסודיים וחיטבות ביניים.

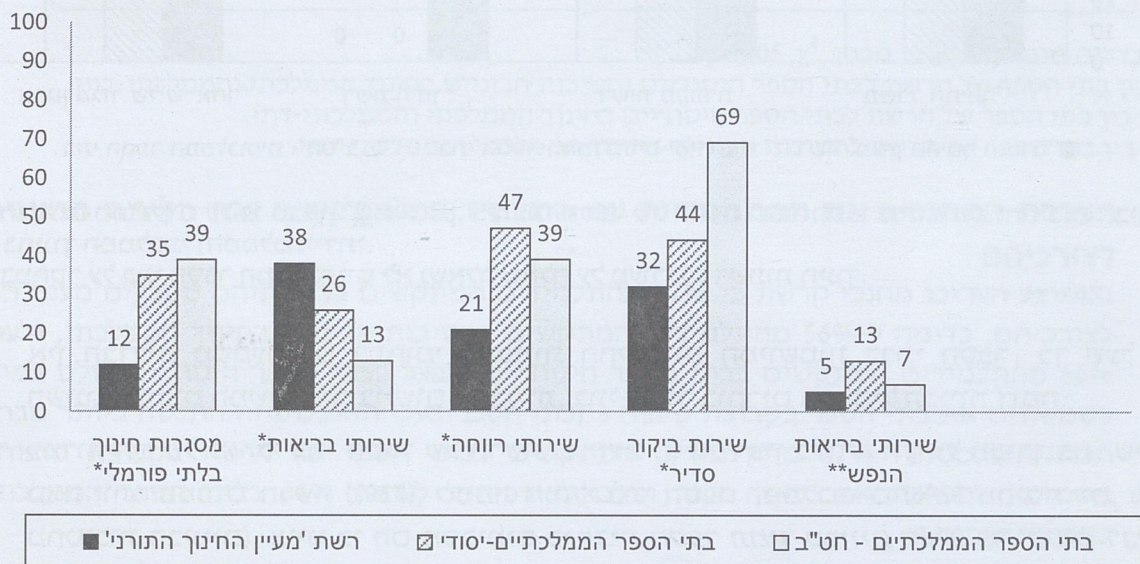
** הבדל מובהק על פי מבחן χ^2 , $p < 0.05$, בין בתי הספר של הרשת לבתי הספר היסודיים בחינוך הממלכתי והממלכתי-דתי.

ז. הקשר עם גורמים מחוץ לבית הספר

הקשר עם גורמים בקהילה

שיעור בתי הספר של הרשת המקיימים קשר שוטף עם שירותי קהילה שונים נמוך, לעתים באופן משמעותי, משיעורם בקרב בתי הספר הממלכתיים (ר' תרשים 20). בעיקר ניכר הדבר בכל הנוגע לשירותים הטיפוליים: אחוז בתי הספר של 'מעין החינוך התורני' המקיימים קשר עם שירות טיפולי הוא כמחצית מאחוז בתי הספר הממלכתיים המקיימים קשר זה (39% לעומת 60% בבתי הספר היסודיים ו-71% בחט"ב). עם זאת, אחוז המחנכים שדיווחו שהפנו תלמיד אחד לפחות לקבלת סיוע טיפולי מחוץ לבית הספר (49%) אינו נמוך באופן מובהק בבתי הספר של הרשת, לעומת בתי הספר בחינוך הממלכתי. נוסף על כך, בבתי הספר של הרשת שכיח יותר הקשר עם שירותי הבריאות.

תרשים 20: בתי ספר המקיימים קשר שוטף עם גורמים בקהילה, לפי סוג פיקוח (באחוזים)



* הבדלים מובהקים על פי מבחן χ^2 , $p < 0.05$, בין בתי הספר של הרשת לבתי הספר היסודיים וחטיבות הביניים בחינוך הממלכתי והממלכתי-דתי.

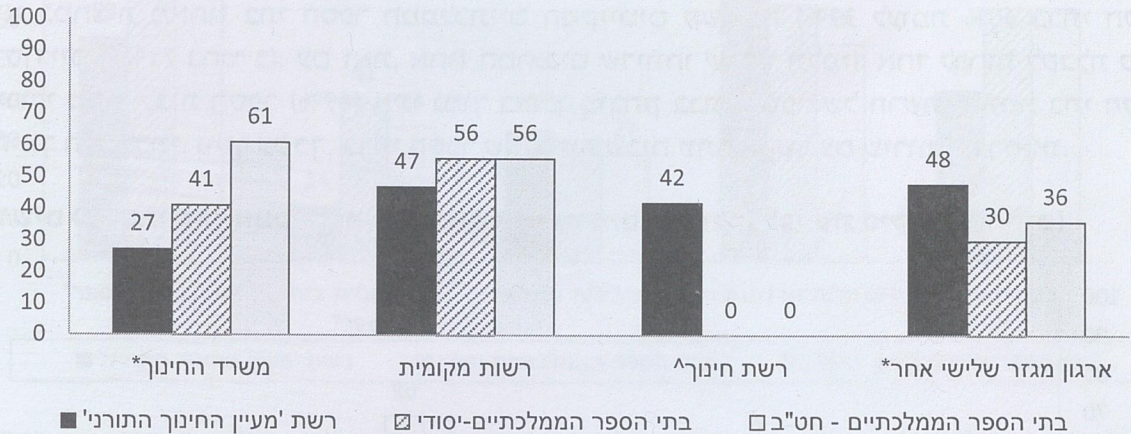
** הבדלים מובהקים על פי מבחן χ^2 , $p < 0.05$, בין בתי הספר של הרשת לבתי הספר היסודיים בחינוך הממלכתי והממלכתי-דתי.

תכניות חיצוניות לקידום התלמידים המתקשים

- ◆ שיעור יישומן של התכניות החיצוניות בבתי הספר ובכיתות של הרשת דומה לשיעור יישומן בבתי הספר ובכיתות בחינוך הממלכתי. כמו כן, שיעור התלמידים המשתתפים בכל תכנית בבית ספר – דומה.
- ◆ בבתי הספר של הרשת שיעור התכניות הוותיקות שמופעלות מזה 4 שנים ויותר גבוה יותר. רוב התכניות בבתי הספר הממלכתיים בתקופת המחקר היו בעלות ותק של שנתיים-שלוש.
- ◆ בבתי הספר הממלכתיים יותר מנהלים דיווחו כי משרד החינוך והרשויות המקומיות מעורבים בתכניות החיצוניות המיושמות בבית ספרם; לעומת זאת, בכ-33% מבתי הספר הממלכתיים

שבהם מופעלות תכניות חיצוניות דווח על מעורבות ארגוני המגזר השלישי, לעומת 50% מבתי הספר של הרשת (ר' תרשים 21).

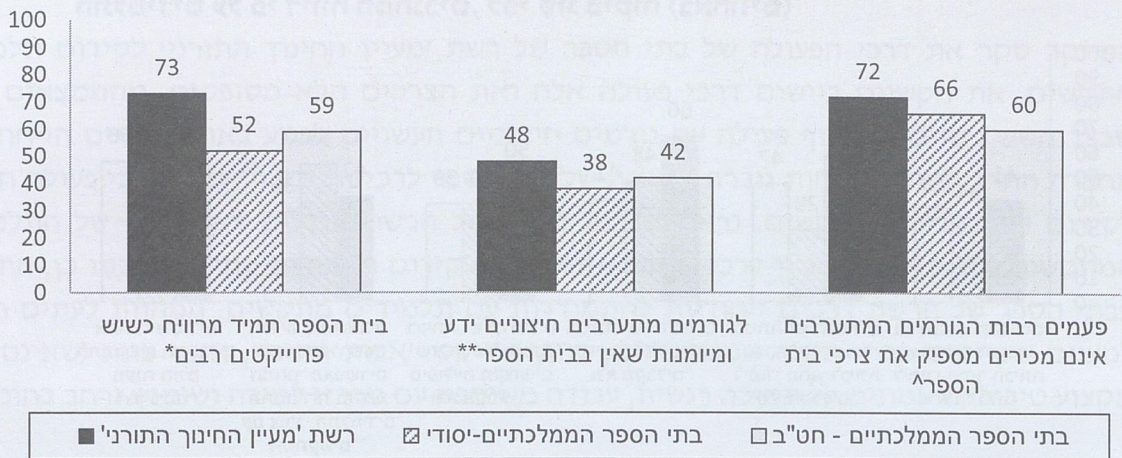
תרשים 21: הגורמים הפדגוגיים החיצוניים המעורבים בתכניות החיצוניות, לפי סוג פיקוח (באחוזים)



* הבדלים מובהקים על פי מבחן χ^2 , $p < 0.05$, בין בתי הספר של הרשת לבתי הספר היסודיים וחטיבות הביניים בחינוך הממלכתי והממלכתי-דת. ^ במחקר על בתי הספר הממלכתיים לא נשאלה שאלה על מעורבות רשתות חינוך.

- ◆ אין הבדלים משמעותיים בתחומי התכניות החיצוניות המיושמות בבתי הספר; כך שעל אף השונות בגופים המשתתפים ביישום התכניות, בתי הספר בוחרים בתמהיל תכניות דומה.
- ◆ עמדותיהם של מנהלי בתי הספר של הרשת מעידות הן על רצון בעזרה והן על הצורך בה: שיעור גבוה יותר ממנהלי הרשת (73%), לעומת מנהלי בתי הספר הממלכתיים (52% מהיסודיים, 59% מחטיבות הביניים), ציינו כי הם מסכימים כי "בית הספר תמיד מרוויח כשיש פרויקטים רבים" וכי לגורמים מתערבים חיצוניים ידע ומיומנויות שאין בבית הספר (48%), לעומת 38% ממנהלי בתי הספר הממלכתיים היסודיים).
- ◆ לעומת זאת, מעט יותר מנהלים בבתי הספר של הרשת (לעומת מנהלי חטיבות הביניים הממלכתיות) ציינו כי הם מסכימים שהגורמים החיצוניים אינם תמיד מכירים מספיק את צורכי בית הספר. בשאר ההיגדים, וגם בנוגע לשביעות הרצון מן התכניות (ר' בהמשך פרק זה), עמדות המנהלים ברשת מעיין החינוך התורני ובבתי הספר הממלכתיים דומות למדי (ר' תרשים 22).

תרשים 22: עמדות המנהלים כלפי הכנסת תכניות חיצוניות לבית הספר, לפי סוג פיקוח (באחוזים)



הבדלים מובהקים על פי מבחן χ^2 , $p < 0.05$:

* בין בתי הספר של הרשת לבתי הספר היסודיים וחטיבות הביניים בחינוך הממלכתי והממלכתי-דתי.

** בין בתי הספר של הרשת לבתי הספר היסודיים בחינוך הממלכתי והממלכתי-דתי.

^א בין בתי הספר של הרשת לחטיבות הביניים בחינוך הממלכתי והממלכתי-דתי.

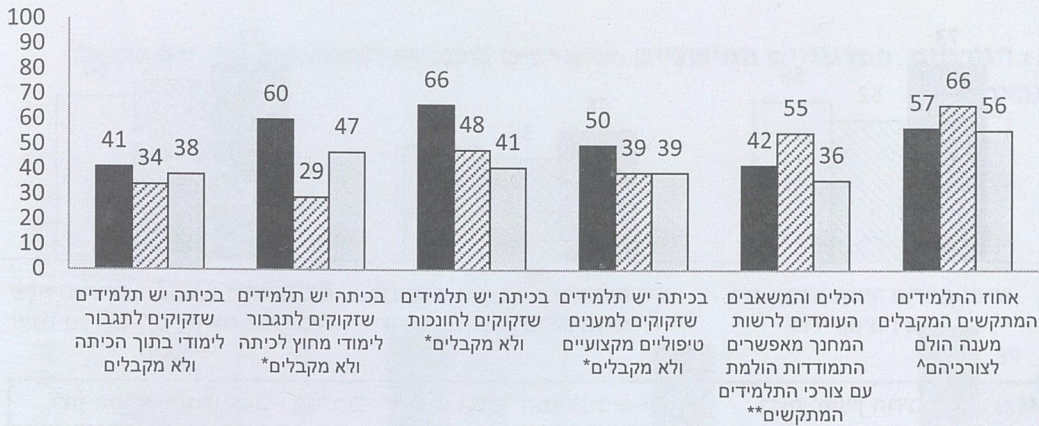
ח. הערכת המחנכים את ההתמודדות עם התלמידים המתקשים ואת הלימת המענים לצורכיהם

בממוצע העריכו מחנכי הרשת כי 57% מהתלמידים המתקשים בכיתותיהם מקבלים מענה הולם לצורכיהם, בדומה ל-56% מהתלמידים המתקשים בחטיבות הביניים בחינוך הממלכתי, ולעומת 66% מהתלמידים המתקשים בבתי הספר היסודיים. הפער בבתי הספר היסודיים בולט במיוחד כשמשווים את בתי הספר בקבוצת טיפוח 3 (בתי הספר בעלי האוכלוסייה החלשה ביותר מבחינה חברתית-כלכלית): 47% מהתלמידים המתקשים בבתי הספר של הרשת בקבוצת טיפוח זו מקבלים, להערכת המחנכים, מענה הולם לצורכיהם, לעומת 64% בבתי הספר הממלכתיים בקבוצת טיפוח זו.

שיעור המנהלים והמחנכים של בתי הספר ברשת שדיווחו על קשיים בהתמודדות עם צרכי התלמידים המתקשים ועל תחושות סיפוק והצלחה בקידום דומה לשיעור בבתי הספר הממלכתיים. כשנשאלו באופן מפורט עד כמה הכלים והמשאבים העומדים לרשותם מאפשרים להם להתמודדות הולמת, במידה רבה, עם צרכי התלמידים המתקשים, שיעור העונים כך נמוך יותר בבתי הספר של הרשת לעומת השיעור בבתי הספר הממלכתיים היסודיים (42% לעומת 55%, בהתאמה) ודומה לשיעור המשיבים כך בחטיבות הביניים הממלכתיות (36%). הפער בבתי הספר היסודיים בולט במיוחד בין בתי הספר המעטים של הרשת המצויים בקבוצת טיפוח 1 (בתי הספר בעלי האוכלוסייה החזקה ביותר מבחינה חברתית-כלכלית) לעומת בתי הספר הממלכתיים באותה קבוצה.

שיעור המחנכים המעריכים כי בכיתתם יש תלמידים הזקוקים לסוגי הסיוע השונים, ואינם מקבלים אותם, גבוה יותר בבתי הספר של הרשת, לעומת בתי הספר בחינוך הממלכתי והממלכתי-דתי (ר' תרשים 23). גם אחוז התלמידים שאינם מקבלים סוגי סיוע שונים, מתוך התלמידים הזקוקים, להערכת המחנכים לסוגי סיוע אלה, גבוה יותר (למעט בחונכות) בבתי הספר של הרשת (ר' תרשים 24).

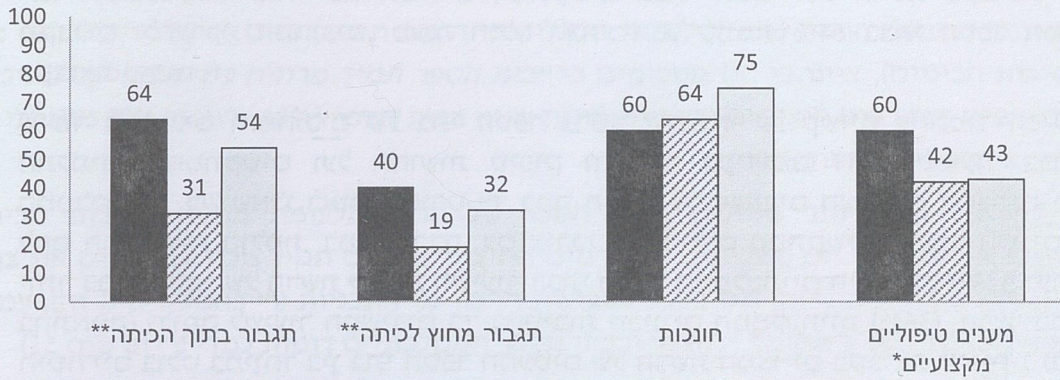
תרשים 23: הפער בין צורכי התלמידים לבין קבלת הסיוע ועל יכולתם להתמודד עם צורכי התלמידים על פי דיווח המהנכים, לפי סוג פיקוח (באחוזים)



■ רשת 'מעין החינוך התורני' ▨ בתי הספר הממלכתיים-יסודי □ בתי הספר הממלכתיים - חט"ב

* הבדלים מובהקים על פי מבחן χ^2 , $p < 0.05$, בין בתי הספר של הרשת לבתי הספר היסודיים וחטיבות הביניים בחינוך הממלכתי והממלכתי-דתי.
 ** הבדלים מובהקים על פי מבחן χ^2 , $p < 0.05$, בין בתי הספר של הרשת לבתי הספר היסודיים בחינוך הממלכתי והממלכתי-דתי.
¹ הבדל מובהק על פי מבחן t, $p < 0.05$ בין בתי הספר של הרשת לבתי הספר היסודיים בחינוך הממלכתי והממלכתי-דתי.

תרשים 24: התלמידים המקבלים סיוע מסוגים שונים מתוך כלל התלמידים הזקוקים לסיוע, על פי דיווח המהנכים, לפי סוג פיקוח (באחוזים)



■ רשת 'מעין החינוך התורני' ▨ בתי הספר הממלכתיים-יסודי □ בתי הספר הממלכתיים - חט"ב

¹ התלמידים הזקוקים לסיוע: אחוז התלמידים המקבלים את הסיוע + אחוז התלמידים הזקוקים לו, להערכת המהנכים, אך אינם מקבלים אותו.
 * הבדלים מובהקים על פי מבחן t, $p < 0.05$, בין בתי הספר של הרשת לבין בתי הספר היסודיים וחטיבות הביניים בחינוך הממלכתי והממלכתי-דתי.
 ** הבדלים מובהקים על פי מבחן χ^2 , $p < 0.05$, בין בתי הספר של הרשת לבין בתי הספר היסודיים בחינוך הממלכתי והממלכתי-דתי.

6. הסוגיות העיקריות וכיווני פעולה

המחקר סקר את דרכי הפעולה של בתי הספר של רשת 'מעין החינוך התורני' לקידום תלמידים מתקשים, את הקשיים ביישום דרכי פעולה אלה ואת הצרכים הלא מסופקים. מהממצאים עולה שבצד חשש מסוים משיתוף פעולה עם גורמים חיצוניים לפגוע באורח החיים הייחודי של החברה החרדית, יש פתיחות גוברת והולכת של בתי הספר לרכישת ידע ולהכרת דרכי פעולה חדשות לקידום התלמידים המתקשים. נראה שבבתי הספר של הרשת מודעים לצורכיהם של התלמידים המתקשים ומשתמשים במגוון דרכי עבודה וסוגי סיוע לקידום תלמידים מתקשים. כמו כן, התפתחו בבתי הספר של הרשת דרכים ייחודיות להתמודדות עם תלמידים מתקשים, המהוות לעתים חלופה למענים שקיימים בבתי הספר הממלכתיים, כגון, פרויקט "אבות ובנים", אנשי צוות (שאינם בעלי מקצוע טיפולי) האמונים על תמיכה רגשית, עבודה משותפת עם מרכזי למידה ושימוש נרחב בחונכים.

בצד זאת, ממכלול הנתונים עולה שהיקף הצרכים הלא מסופקים גדול יותר בבתי הספר של הרשת, לעומת בתי הספר הממלכתיים. הדבר מתבטא הן בסיוע הניתן לתלמידים והן בתמיכה הניתנת למחנכים בהתמודדותם עם התלמידים המתקשים. בבתי הספר של הרשת נמצא היקף נמוך יותר של כיתות בהן ניתנים סוגי סיוע שונים לתלמידים, ושיעור גבוה יותר של תלמידים שלהערכת המחנכים זקוקים לסיוע מסוגים שונים ואינם מקבלים אותו. נמצא היקף נמוך יותר של בעלי מקצועות טיפוליים; שיעור נמוך יותר של שימוש במנגנוני התייעצות ותמיכה בין-מקצועיים; היקף נמוך יותר של קשרים עם שירותים טיפוליים מחוץ לבית הספר; שיעור נמוך יותר של מחנכים המרגישים כי יש להם "כתובת" להתייעצות בהתמודדותם עם צרכי התלמידים המתקשים.

בתי הספר של הרשת אינם מהווים מקשה אחת, ונמצאו הבדלים בין בתי הספר לבנים, בתי הספר לבנות ובתי הספר המעורבים הן בדרכי הפעולה והן בסוג ובהיקף צרכים הלא מסופקים.

ממכלול ממצאים אלה עולים מספר כיווני פעולה לשיפור התמודדותם של בתי הספר של הרשת עם קידום התלמידים המתקשים. להלן פירוטם:

א. הרחבת מגוון סוגי הסיוע והיקפם

יש מקום לבחון כיצד ניתן להפיץ את האסטרטגיות השונות היכולות לסייע לתלמידים בבתי ספר רבים יותר ובהיקפים גדולים יותר: הן האסטרטגיות הנפוצות בבתי הספר הממלכתיים והן האסטרטגיות הייחודיות הקיימות בחלק מבתי הספר של הרשת.

ב. הרחבת השימוש בסיוע מקצועי לתלמידים

הרחבת השימוש במענה טיפולי בבתי הספר: הגדלת מספר אנשי המקצוע הטיפוליים בבתי הספר וחיזוק מודעותם של המורים לתועלת האפשרית בפנייה לאנשי המקצוע יאפשרו הן מתן מענים מקצועיים יותר לתלמידים והן חיזוק התמיכה לצוות המורים.

חיזוק הקשרים עם גורמים מקצועיים מחוץ לבתי הספר, תוך התייחסות לסוגיות של התאמה תרבותית: ראוי לחשוב על דרכים להמשך חיזוק הקשר בין בתי הספר לבין השירותים הטיפוליים

בקהילה, תוך כדי התחשבות בסוגיות של התאמה תרבותית של השירותים למאפייניה הייחודיים של האוכלוסייה. למשל, בתי הספר לבנים מקפידים במיוחד על כך שאנשי הצוות יהיו גברים, וכיום יש עדיין מחסור בגברים בעלי הכשרה מקצועית בתחומי החינוך והטיפול. עוד דוגמה שעלתה בראיונות עם אנשי המקצוע היא התאמת החומר הלימודי, הן בהכשרות והן בעבור התלמידים, לדרישות הדתיות. יש מקום לקיים דיון משותף עם אנשי חינוך חרדים על מנת לפתור סוגיות אלו ודומות להן.

ג. הרחבת התמיכה המקצועית בצוות ההוראה ובצוות המסייע לתלמידים

עבודת צוות: מפגשי צוות והיעזרות באנשי צוות אחרים נחשבים כרכיב משמעותי במתן תמיכה וסיוע למורים. ראוי לבחון כיצד לחזק רכיבים אלה כדי לחזק את התמיכה הניתנת למורים בהתמודדותם עם התלמידים המתקשים.

הכשרות מקצועיות רלוונטיות: הממצאים מעלים מספר תחומים שבהם דרושה באופן מיוחד הכשרה נוספת לצוותי בתי הספר:

- ◆ הכשרה למחנכות הבנות בנושא העבודה בכיתה ההטרוגנית: בבתי הספר לבנות משתמשים פחות מאשר בבתי הספר האחרים בשיטות הוראה מותאמות לכיתה ההטרוגנית, ומחנכות רבות דיווחו שיש להן קשיים בניהול השיעור, בגלל פערים גדולים בין התלמידות; כי ריבוי התלמידות המתקשות בכיתה פוגע בלמידה של שאר התלמידות; וכי הן חשות לעתים חוסר אונים בגלל הבעיות של התלמידות. חיזוק ההכשרה בתחומים אלה עשוי גם למנוע או לצמצם את הנטייה (הבולטת יותר בבתי ספר לבנות לעומת בתי הספר האחרים) לחלק את הכיתות להקבצות לפי רמת התלמידות כבר בכיתות הנמוכות.
- ◆ הרחבת ההכשרות האקדמיות בתחומי החינוך למנהלי בתי הספר לבנים: נושא השכלת מנהלי בתי הספר (לבנים בעיקר, אך גם בבתי הספר המעורבים) מורכב, שכן לרבים מהמנהלים השכלה גבוהה בתחומים דתיים, אך לא בתחומי חינוך שונים או בניהול בתי ספר ("קורס המנהלים" של משרד החינוך). יש צורך במיפוי מדוקדק יותר של התחום ובמתן המענה ההולם לצורכי בתי הספר.

תמיכה במורים שבכיתתם תלמידים הזכאים ל"סל שילוב": כאמור, שיעור התלמידים הזכאים לסל שילוב (מכלל התלמידים) בבתי הספר של הרשת של הרשת דומה לשיעורם בבתי הספר הממלכתיים. עם זאת, בבתי הספר של הרשת יש פחות כיתות שבהן יש תלמידים הזכאים לשילוב מאשר בבתי הספר הממלכתיים. ייתכן שהדבר נובע מכך שיש נטייה לרכז ילדים זכאים בכיתות מסוימות; אולי בהתאם לנכונותם וליכולתם של מורים מסוימים להתמודד עם צורכיהם. משמעות הדבר היא, שעל מחנכי הכיתות שבהן מרוכזים תלמידים מתקשים ותלמידים הזכאים לסל שילוב עלול להיווצר עומס גדול. מצד אחר, ריכוזם של תלמידים מתקשים ושל זכאי שילוב בכיתות שבהן המחנכים בעלי מיומנות רבה יחסית בעבודה עם תלמידים אלה, עשוי לתרום לעבודה טובה יותר עמם. הדבר מחייב בדיקה נוספת.

תמיכה מוגברת לבתי הספר המעורבים: בתי הספר המעורבים מתמודדים עם אוכלוסייה חלשה יותר, בצד האתגר הייחודי שבהתמודדות עם שתי אוכלוסיות תלמידים נפרדות (בנים ובנות) באותה מסגרת ניהולית. צוותי בתי הספר המעורבים מדווחים, לעומת בתי הספר האחרים, על פחות קשר עם

שירותים טיפוליים חיצוניים, על פחות אנשי צוות טיפוליים בבתי הספר ועל פחות הכשרות לצוות. בהתאם לכך, הם מדווחים על צורך רב יותר בהכשרות.

שיפור מקצועיות החונכות: החונכות היא המענה המתאים תרבותית לתפיסות בתי הספר החרדיים, והיא זמינה יותר מרוב סוגי הסיוע והתגבור, ולכן מהווה משאב חשוב בהתמודדות עם צרכי התלמידים המתקשים. עולה צורך בתגבור ההכשרה לחונכים כדי שניתן יהיה להפיק את המרב מפעילותם.

סיוע בניצול יעיל של משאבים ומקורות סיוע חדשים: בשנה האחרונה נעשו מאמצים להסדיר את עבודת המתי"אות בבתי הספר. כמו כן התקיימו דיונים על הכנסת רפורמת "אופק חדש" לבתי הספר. כדי להפיק את מלוא התועלת מהמשאבים וממקורות הסיוע החדשים, עולה הצורך ללוות את הכנסתם לבתי הספר בהכשרה, בבניית מנגנונים לתמיכה ארגונית ובהסדרת מנגנוני הניהול.

בתי הספר של הרשת אמנם פרוסים בכל הארץ, אך רבים מהם נמצאים בפריפריה או בשכונות חלשות מבחינה כלכלית. לכן, בתכנון דרכי הפעולה לשיפור יכולתם של בתי הספר להתמודד עם צרכי התלמידים המתקשים יש לבחון את שני ממדי האתגר העומד בפניהם: השפעת מקום המגורים והמאפיינים החברתיים-כלכליים של האוכלוסייה והשפעות ההשתייכות הדתית.

נכונות הרשת להשתתף במיפוי היא צעד נוסף לקראת הרחבת שיתוף הפעולה בין מערכת החינוך לבין בתי הספר החרדיים, לשם חיזוק המענה לתלמידים ולצוותי ההוראה. זהו גם צעד נוסף ללמידה על דרכי הפעולה של כלל בתי הספר החרדיים כדי שניתן יהיה לתמוך בהמשך התכנון, הפיתוח וההטמעה של המדיניות ושל דרכי ההתערבות ההולמות לקידום של התלמידים המתקשים בבתי ספר אלה.

ממצאי המחקר יופצו בהרחבה, תוך כדי ניצול פורומים שונים לדיון ולדיאלוג עם אנשי המקצוע במשרד החינוך, ברשת 'מעייין החינוך התורני' ובבתי הספר עצמם.

